

НАШЕ МІСЦЕЗНАХОДЖЕННЯ:

УКРАЇНА,  
обл.ЗАКАРПАТСЬКА,  
«WESTON UKRAINE»,  
SHOWROOM

КОНТАКТНА ІНФОРМАЦІЯ:

+380 67 888 00 15  
+380 68 333 00 15

WESTON.ZAKARPAT@GMAIL.COM



WESTON.COM.UA



ДУШОВА ШТОРКА WS 3

## ШАНОВНИЙ ПОКУПЕЦЬ!

У цьому керівництві ви знайдете докладну інструкції по установці душевого виробу, доповнені малюнками та коментарями.

### РЕКОМЕНДАЦІЇ ПО МОНТАЖУ

Монтаж душевого виробу необхідно виконувати фахівцям з відповідною кваліфікацією.

Перед монтуванням обов'язково перевірити, чи відповідає виріб Вашому замовленню.

Торці та кути скла є найбільш вразливими ділянками.

Якщо душевий виріб доставлено з холодного середовища в тепле приміщення (або навпаки), то монтаж рекомендовано проводити через 1-2 години, щоб виріб прийняв температуру приміщення.

Довговічність та герметичність встановленого душевого виробу залежить від кваліфікації монтувальника та якості виконаних робіт.

### ДОГЛЯД:

Регулярно чистіть виріб неабразивними спеціалізованим м'яким засобом для миття душових кабін до складу яких не входять агресивні кислоти.

Можна використовувати й інші засоби, які розраховані для прибирання виробів зі скла. Також можна використовувати чистий оцет для видалення важких плям або чистий 99% спирт. Ніколи не використовуйте абразивні чистячі засоби, металеві щітки або скребки, та все що може в результаті подряпати поверхню. Періодично рекомендовано проводити технічний огляд душевої kabіни, підтягувати з'єднання та перевіряти ущільнювачі на герметичність. В окремих індивідуальних випадках профілі та штанги необхідно підрізати по розмірам на місці монтажу.

Недотримання інструкцій, попереджень, інформації про догляд та технічне обслуговування може призвести до особистого травмування, пошкодження майна чи виробу та може втратити гарантію.

У разі виникнення питань по монтуванню або інших консультацій щодо виробу, просимо звертатися до служби підтримки за контактами, які вказані в гарантійному талоні.

КОМПАНІЯ «WESTON» БАЖАЄ ВАМ УСПІХУ!

## ПІДГОТОВКА ДО МОНТАЖУ



Мінімум 2 людини



Захисний одяг

## НЕОБХІДНІ ІНСТРУМЕНТИ

Інструменти не входять до комплектації, але їх наявність обов'язкова



Дриль



Гумовий молоток



Рулетка



Олівець



Клей герметик



Свердла для плитки



Кутник



Викрутка



Ніж



Водовага



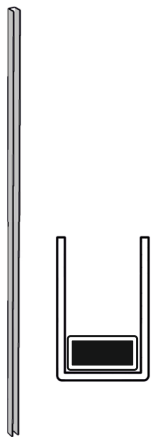
Шестигранні ключі

Перед монтуванням необхідно впевнитися в цілісності та комплектності виробу.

Перед монтуванням стіни потрібні бути рівними. Це можна перевірити за допомогою кутника та водоваги.

1

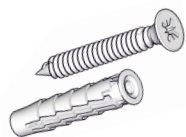
Профіль на підлогу з підкладками



x1

2

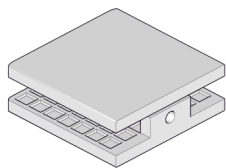
Шуруп 3x30  
Дюбель 6x30



по 10

3

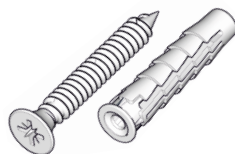
Конектор



x1

4

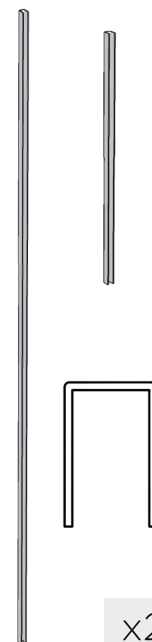
Шуруп 5x40  
Дюбель 8x40



по 4

5

Профіль на стіну



x2

6

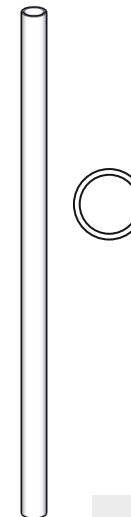
Скло  
(добір)



x1

7

Труба  
кругла  
Ø19 мм



x1

8

З'єднувач 45°  
штанга-стіна



x1

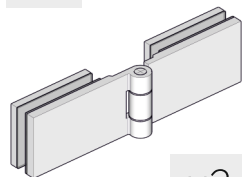
9

З'єднувач  
скло-штанга



x1

10 Петлі



x2

11

Скло  
(дверка)



x1

12

Ущільнювач  
скло/скло



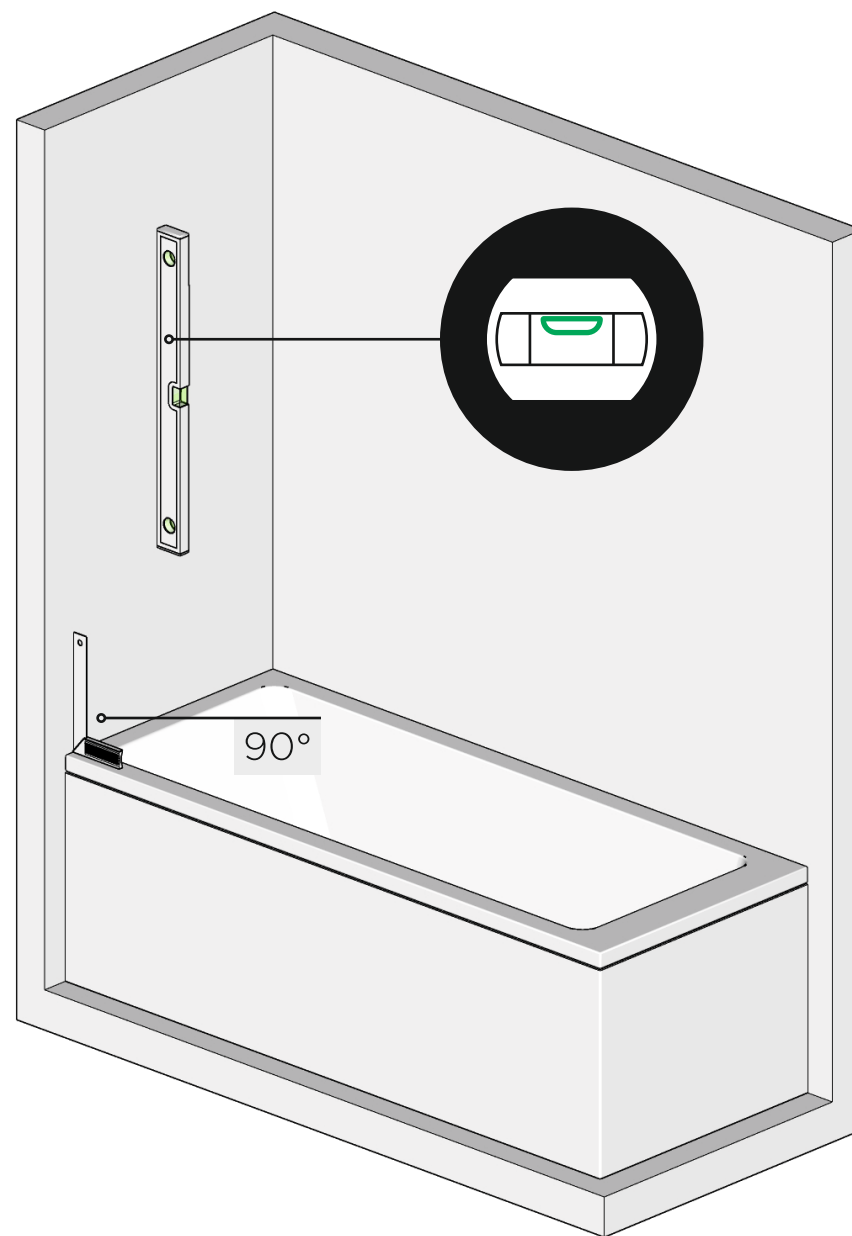
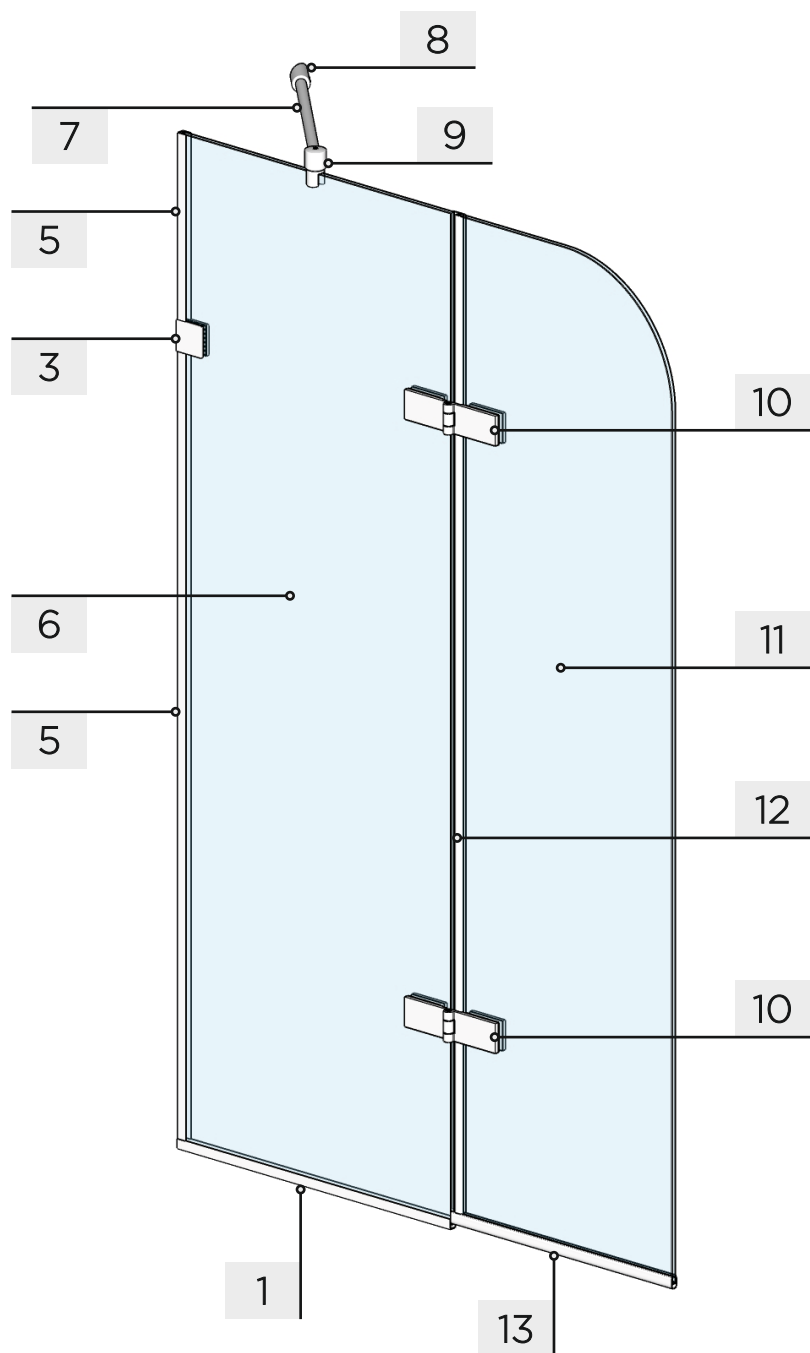
x1

13

Ущільнювач  
скло-підлога

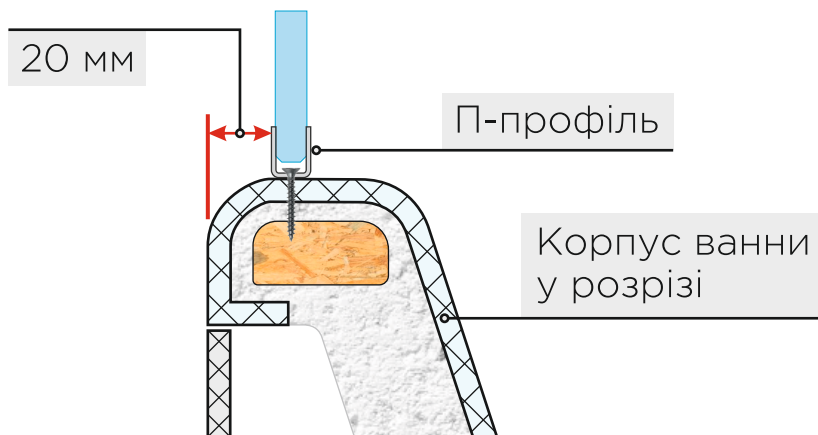


x1

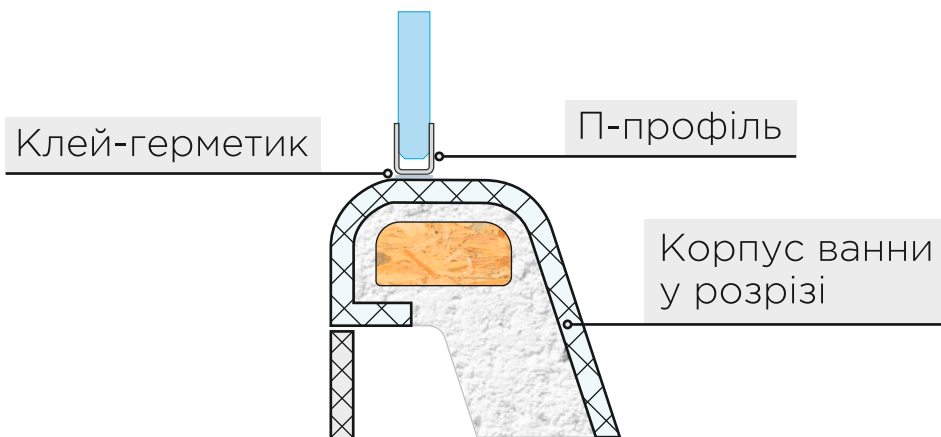


**УВАГА!** при відсутності прямих кутів чи нахилі стін можуть виникнути проблеми з монтажем.

1. Мінімальний відступ від зовнішнього краю ванни до п-профіля має бути 20 мм (щоб уникнути сколів та тріщин).

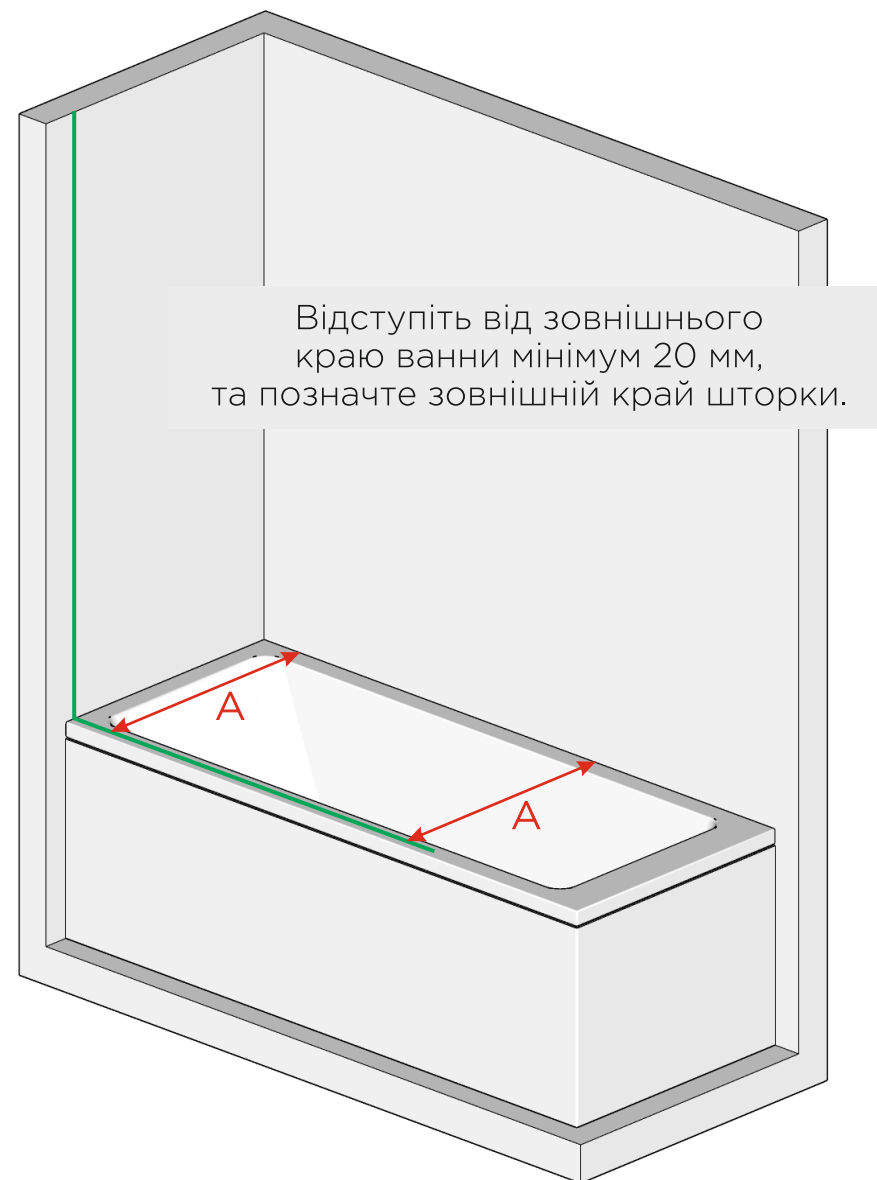


2. Монтувати п-профіль на акрилову ванну рекомендовано без дюбелю або взагалі на клей герметик (аби уникнути сколів та тріщин на акрилі).



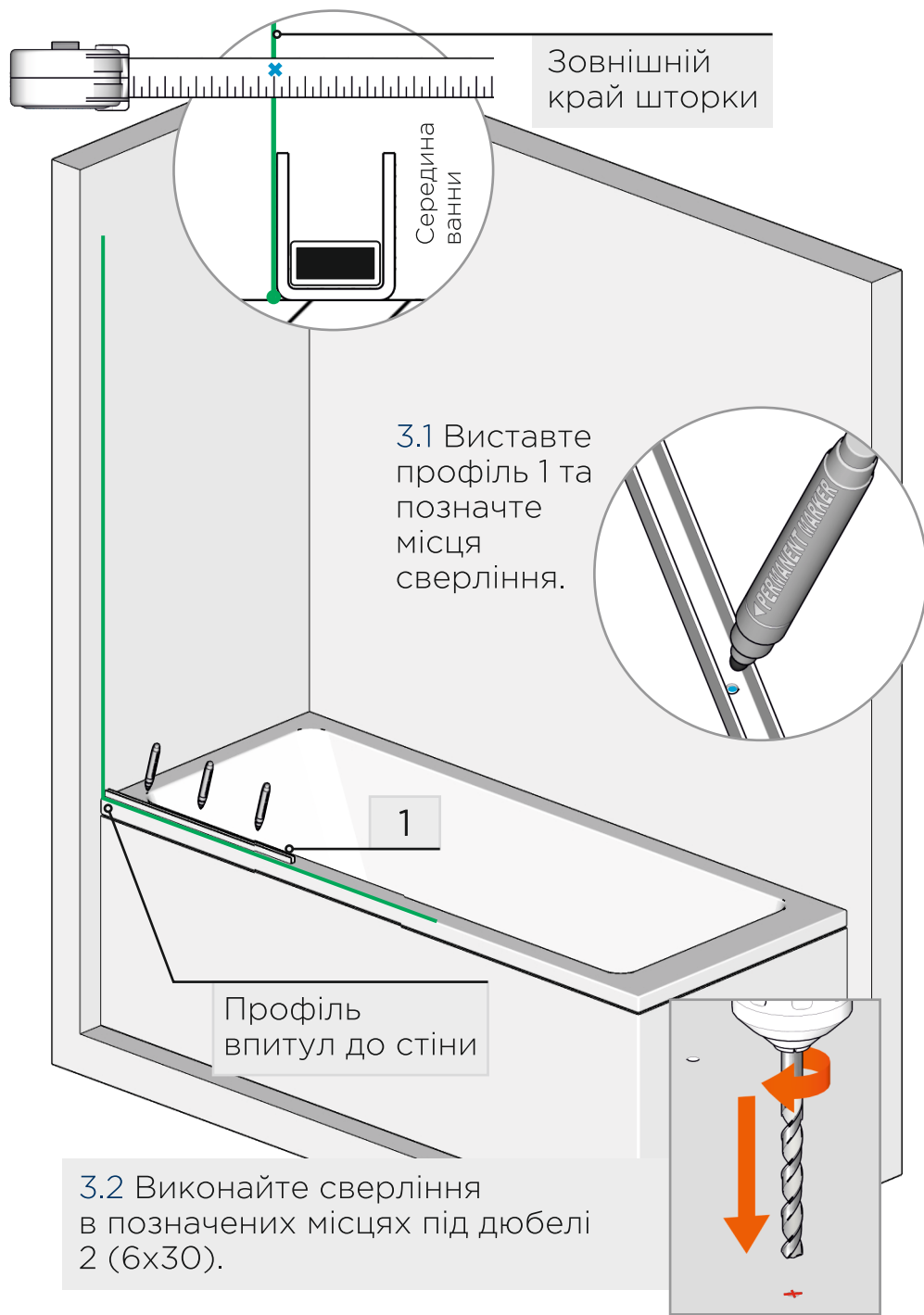
Термін застигання клею-герметику 24 години.

Розміри вказувати та відмічати по **ЗОВНІШНІМ** габаритам конструкції!

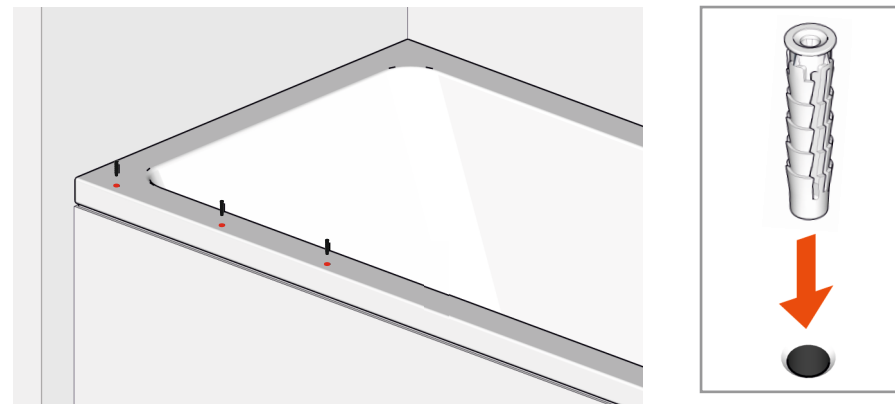


Якщо використовуєте лазерний рівень, то виставте його таким чином, щоб лінія лазера проходила через відмічені відстані на підлозі та відбивалася на стіну. Це заощадить ваш час.

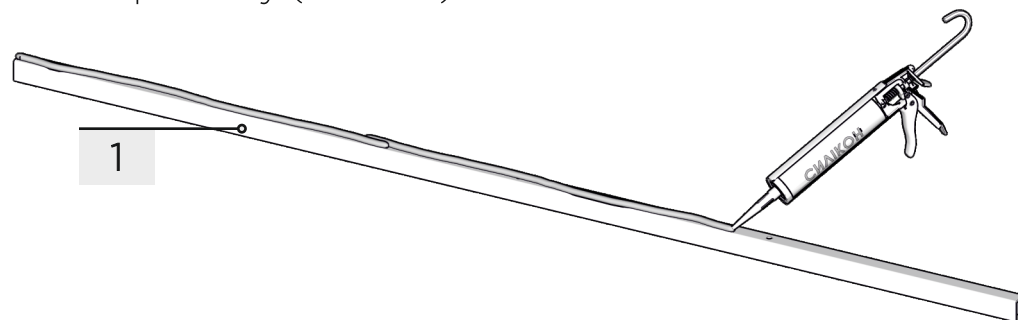
### 3. МОНТАЖ ПРОФІЛЯ НА ВАННУ



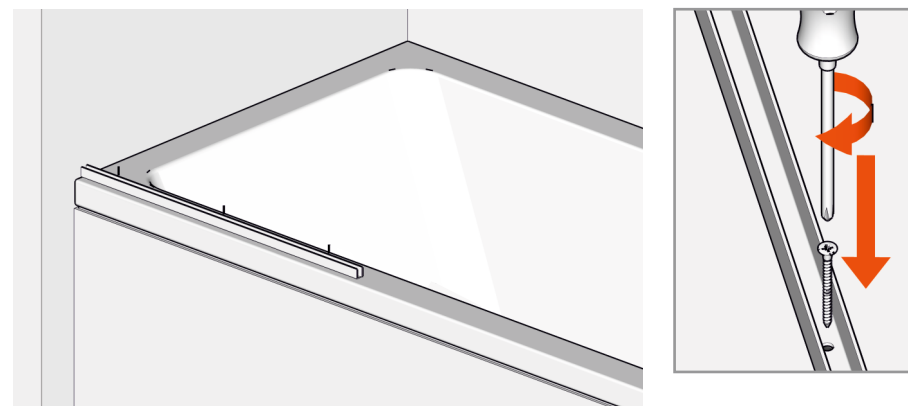
3.3 У отримані отвори вставте дюбелі 2 (6x30).



3.4 На нижню частину профіля 1 нанесіть шар клею-герметику (силікон).

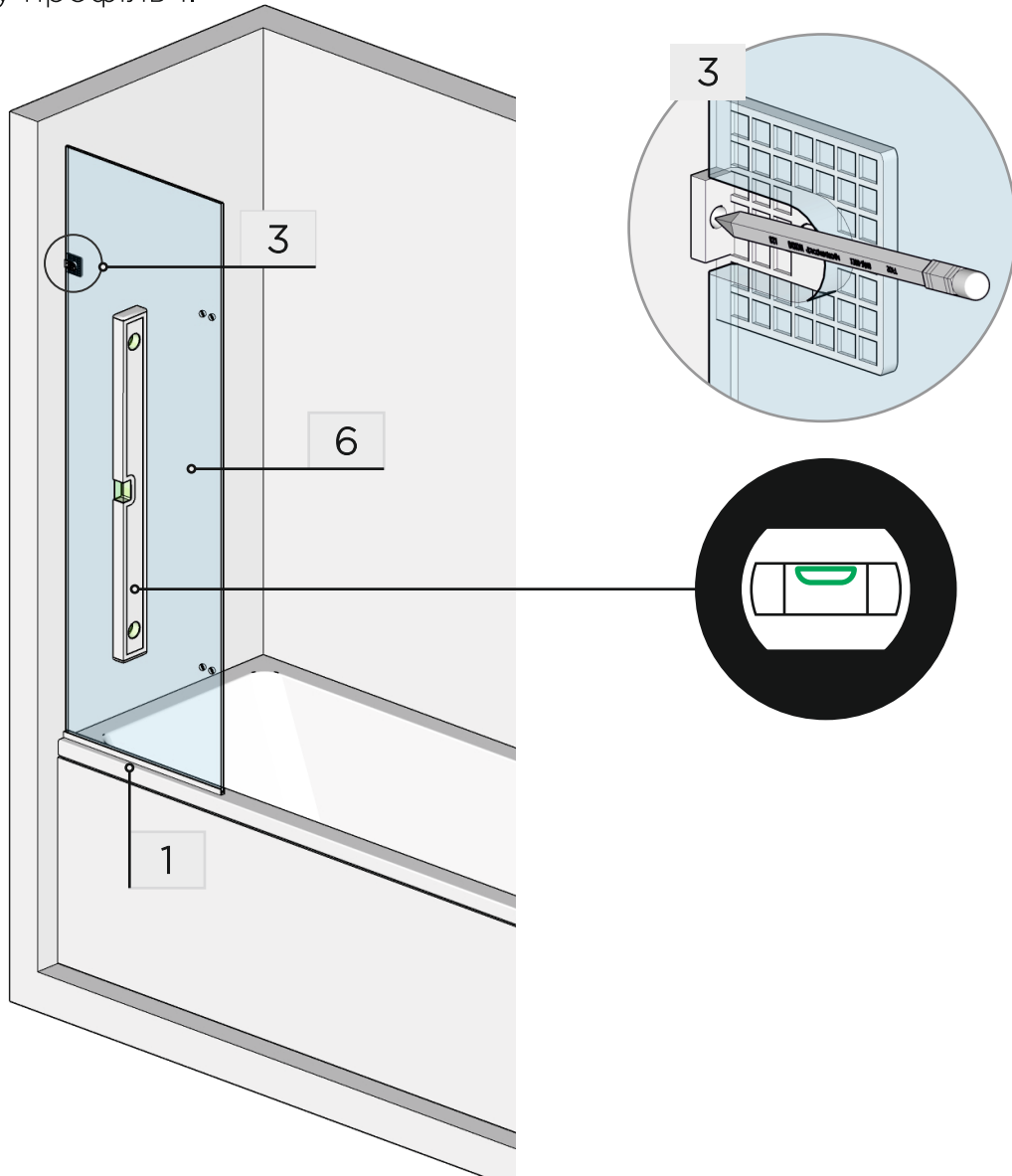


3.5 Встановіть профіль 1 на поверхню та міцно прикрутіть шурупами 2 (3x30).



## 4. МОНТАЖ КОНЕКТОРА

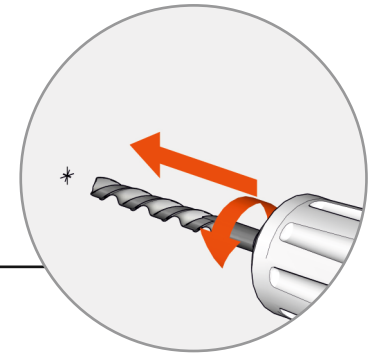
4.1 Взяти скло 6 та тимчасово встановити на підкладки у профіль 1.



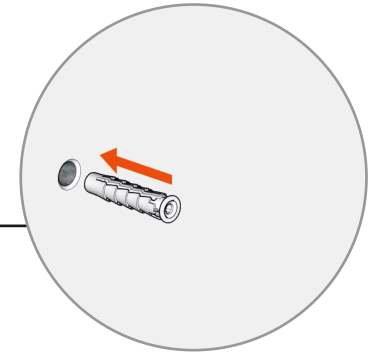
4.2 Розібрати конектор 3, та прикласти частину з вушком до внутрішньої сторони скла у місці вирізу. Горизонтально конектор має бути по центру вирізу.

4.3 Відмітити місце сверління для фіксації конектора.

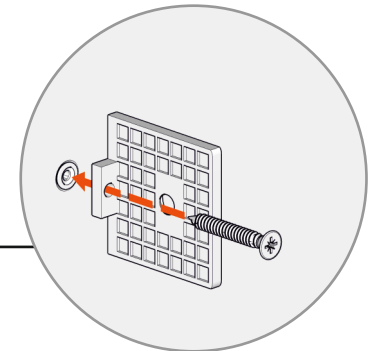
4.4 Відкладіть скло 6 у бік. Виконайте сверління у відміченому місці на стіні під дюбель 4 (8x40).



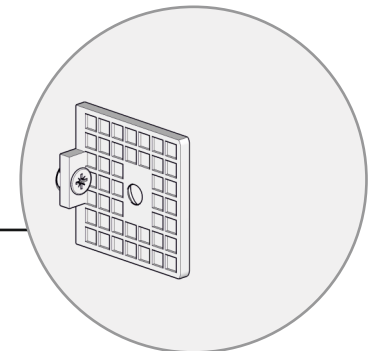
4.5 У отвір встановіть дюбель 4 (8x40).



4.6 Візьміть частину конектора з вушком, та зафіксуйте її до стіни шурупом 4 (5x40).



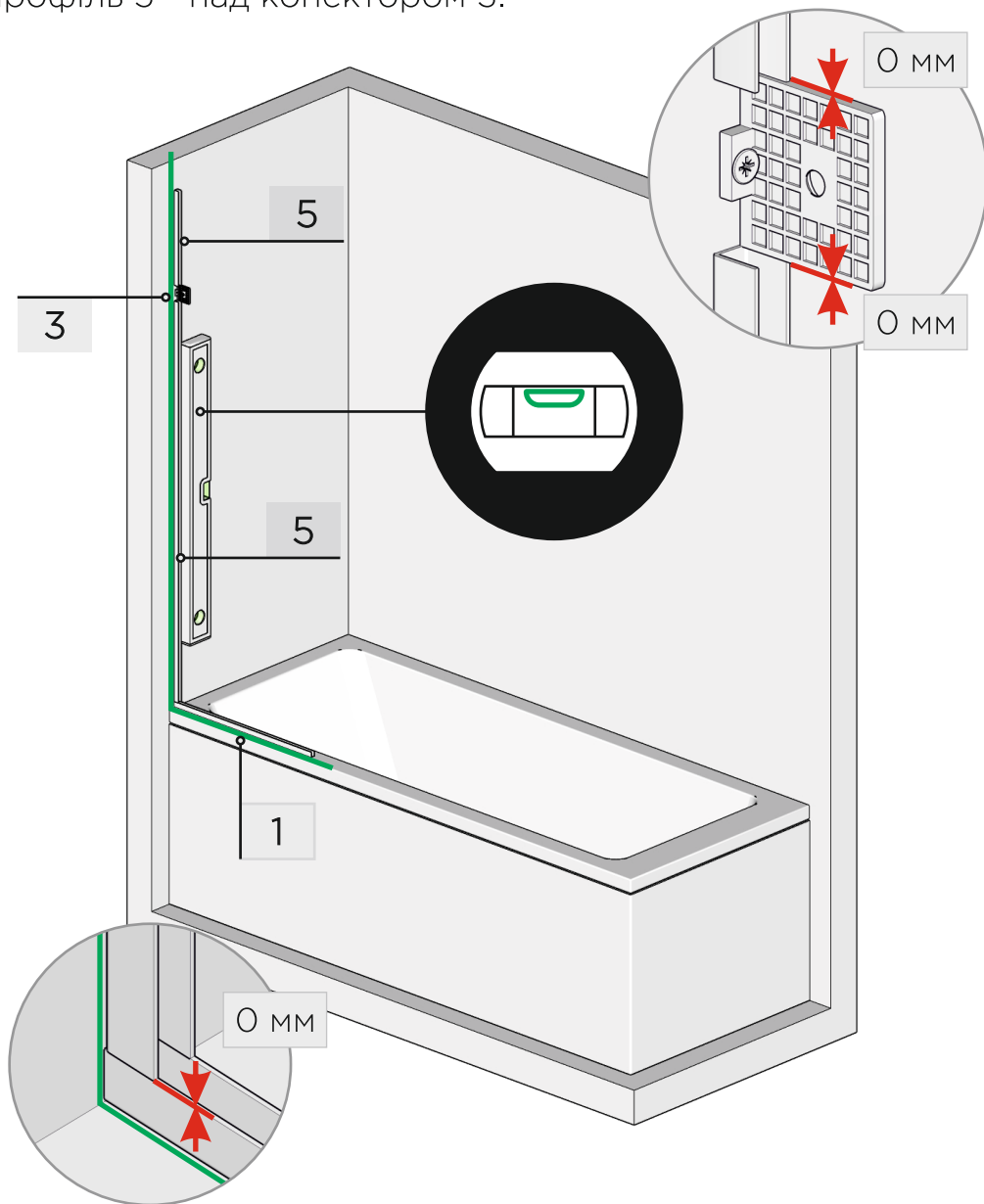
4.7 Міцно закріпіть конектор у вертикальному положенні.



## 5. МОНТАЖ ПРОФІЛІВ НА СТІНУ З КОНЕКТОРОМ

5.1 Технологія монтажу подібна до технології монтажу профіля 1 на підлогу (кріпити такими самими шурупами).

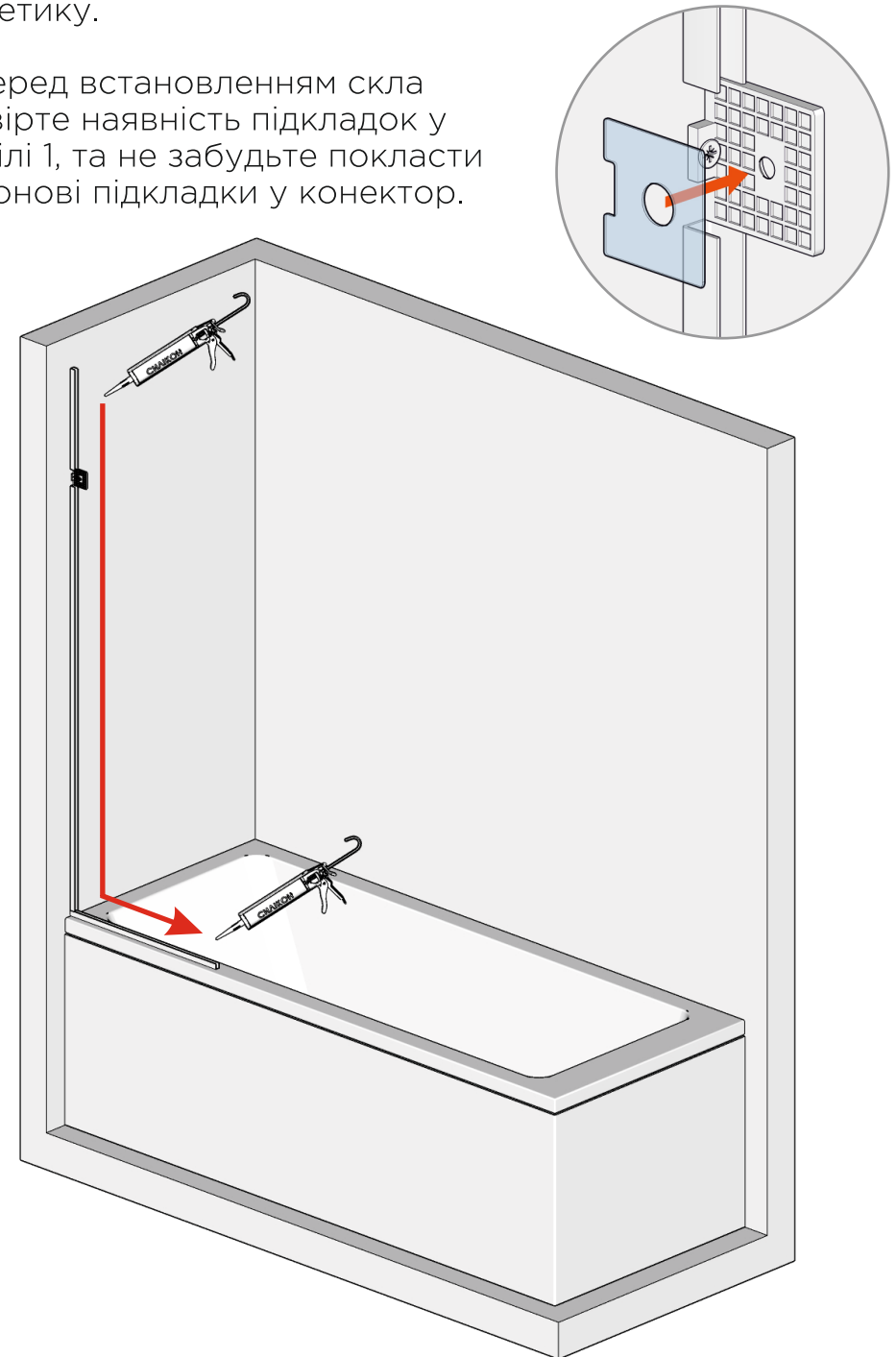
5.2 Профіль 5, який має довшу довжину треба змонтувати між нижнім профілем 1 і конектором 3, а короткий профіль 5 - над конектором 3.



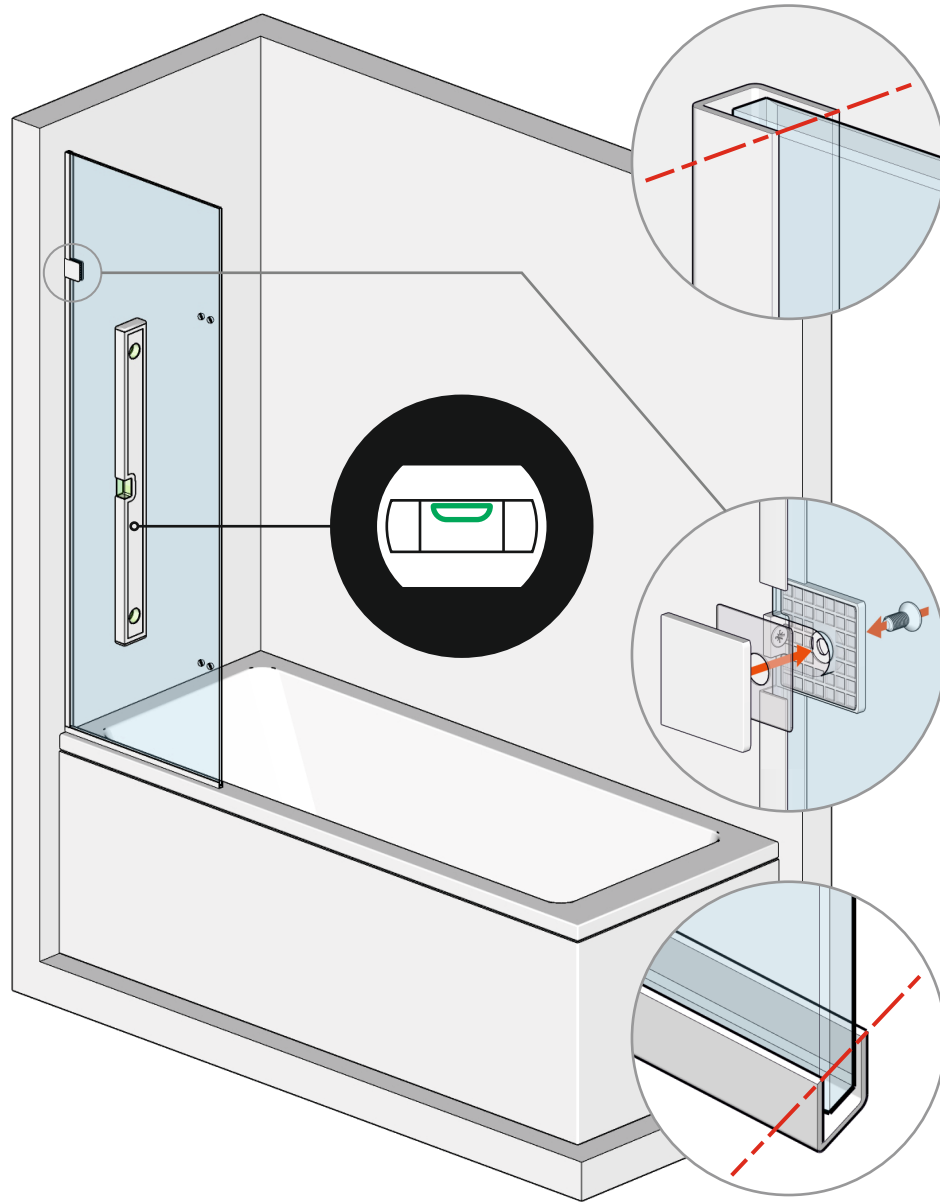
## 6. МОНТАЖ СКЛА З КОНЕКТОРОМ

6.1 У середину профілів 1 та 5 нанесіть шар клею-герметику.

6.2 Перед встановленням скла перевірте наявність підкладок у профілі 1, та не забудьте покласти силіконові підкладки у конектор.

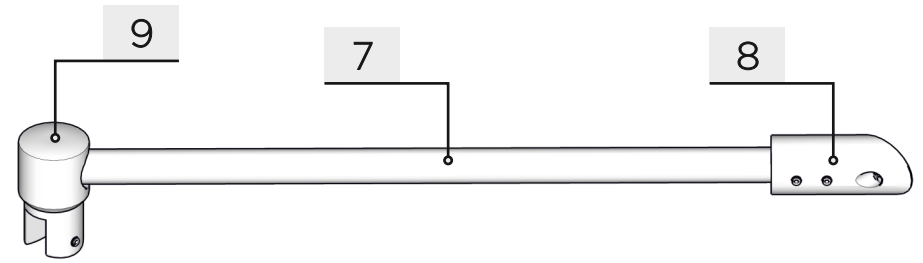


6.3 Встановіть скло 6 у профілі 1 та 5.



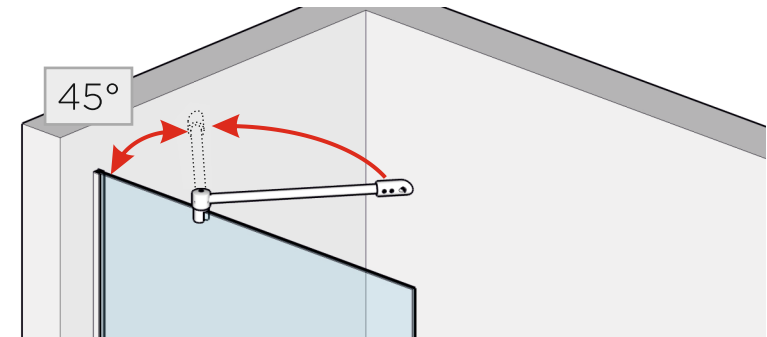
6.4 Зажміть конектор за допомогою шестигранного ключа, щоб міцніше зафіксувати скло.

7.1 Зберіть тримачі з наступних елементів.



7.2 Встановіть зібраний тримач на торець скла 6 з'єднувачем 9.

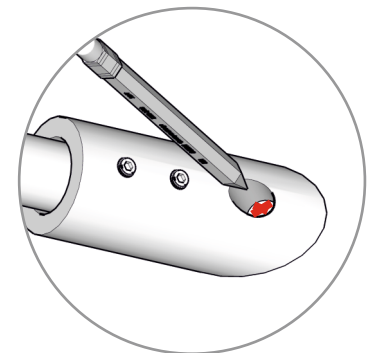
7.3 Поверніть трубу 7 з з'єднувачем 8, так щоб між склом та трубою утворився кут  $45^\circ$ .



7.4 З'єднувач 8 притисніть до стіни та відмітьте місце сверління під дюбель.

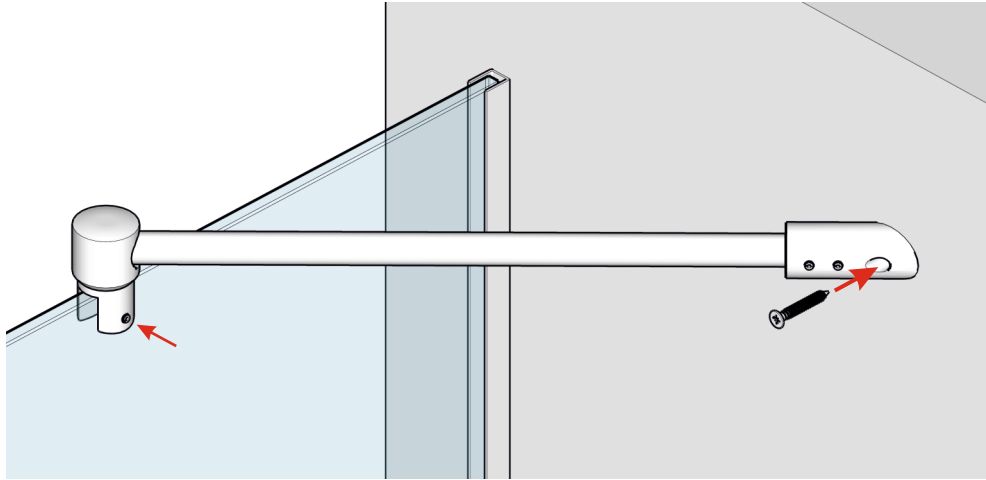
7.5 Виконайте сверління під дюбель 4 (8x40).

7.6 Встановіть дюбелі 4 (8x40) у отвори.



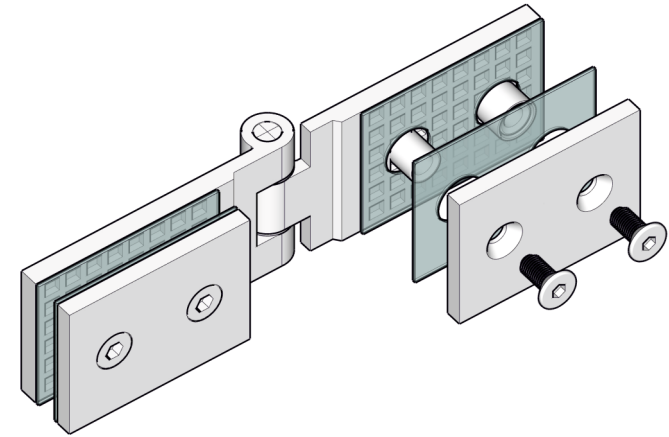
## 8. МОНТАЖ ПЕТЕЛЬ

7.7 Притисніть з'єднувач 8 до стіни та закріпіть його шурупом 4 (5x40).

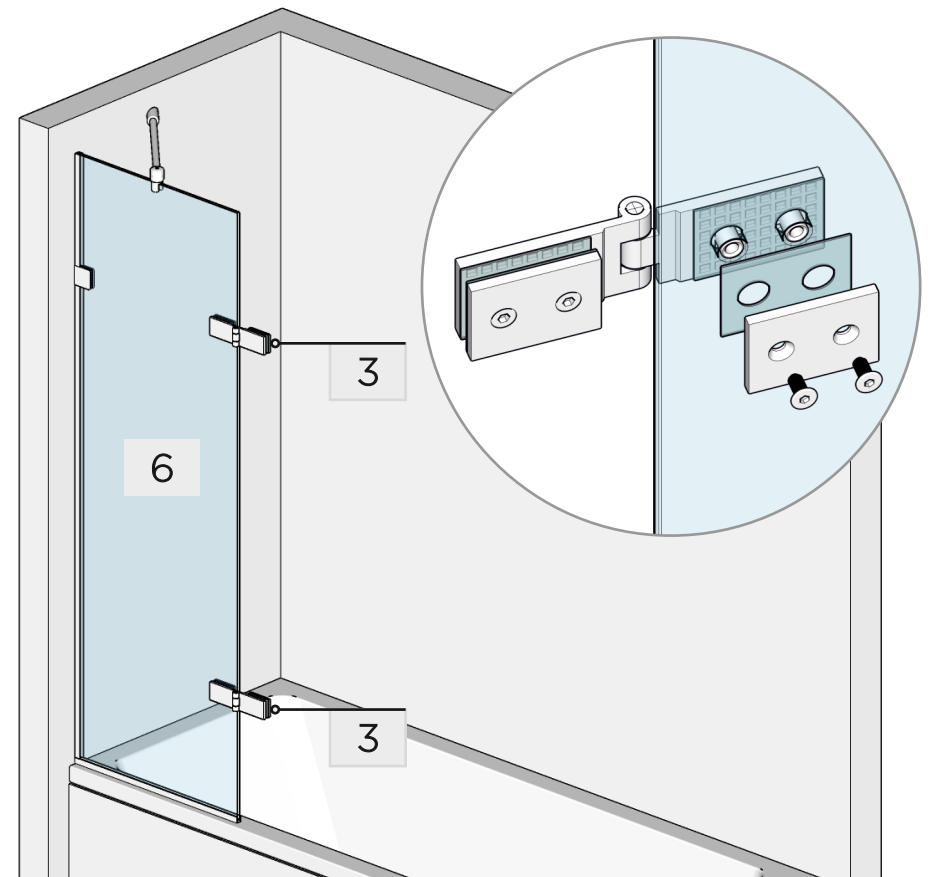


7.8 Шестигранними ключами затягніть усі шурупи, які зафіксують конструкцію нерухомо.

8.1 Зніміть з петель 10 прижимні планки.

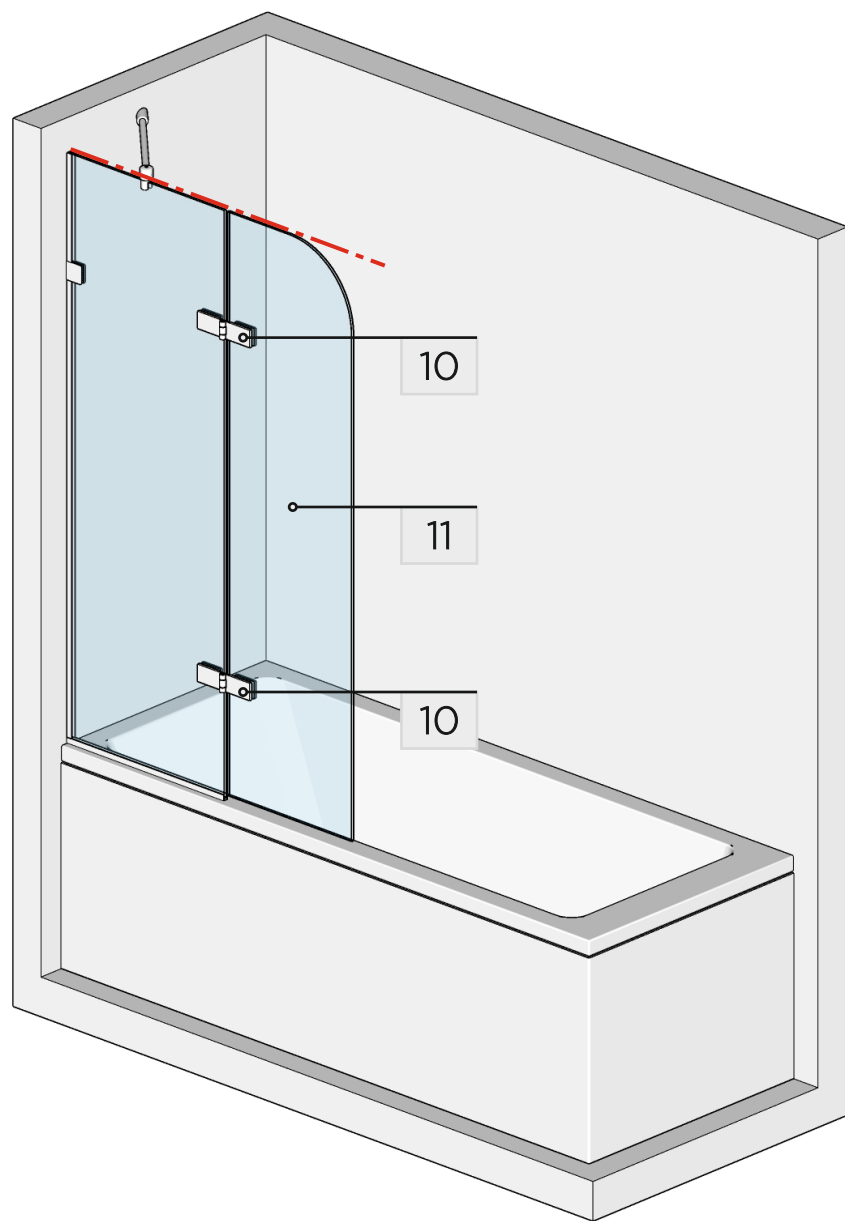


8.2 Завісьте петлі у отвори на скло 6 та зафіксуйте.



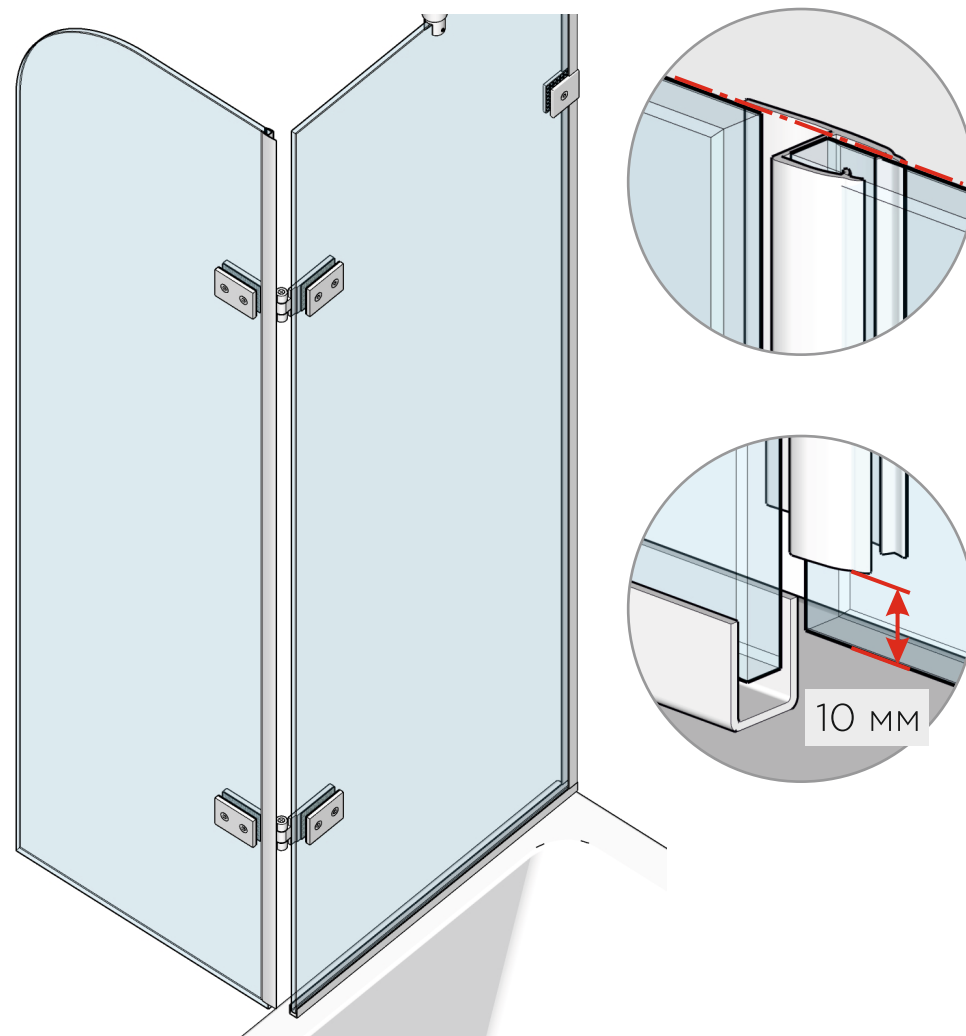
## 9. МОНТАЖ ДВЕРКИ

9.1 На петлі 10 завісьте дверку 11.



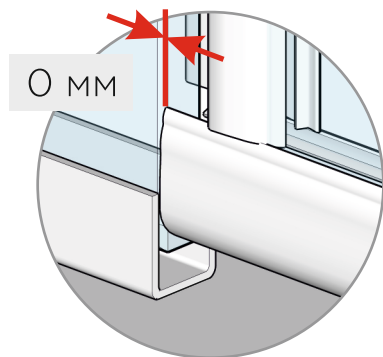
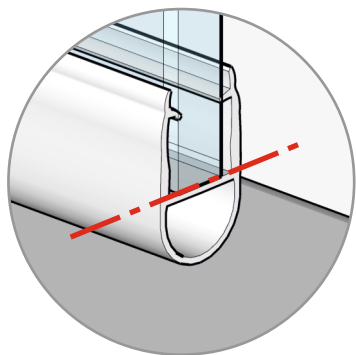
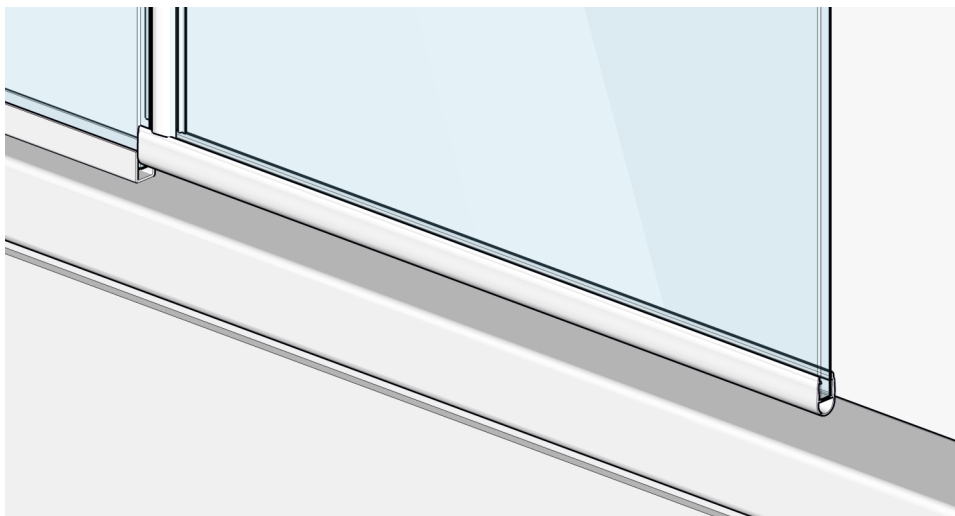
## 10. МОНТАЖ УЩІЛЬНЮВАЧА СКЛО-СКЛО

10.1 На торець скла 11 (зі сторони петель) одягніть ущільнювач 12, таким чином, щоб захисна смуга була всередину ванни.



## 11. МОНТАЖ УЩІЛЬНЮВАЧА СКЛО-ПІДЛОГА

11.1 Ущільнювач скло-підлога 13 одягніть на нижній торець скла 11.



**УВАГА!** Після завершення монтажу душової конструкції рекомендовано не користуватися нею протягом 24 годин, для повного висихання клею.