

НАШЕ МІСЦЕЗНАХОДЖЕННЯ:

УКРАЇНА,
обл.ЗАКАРПАТСЬКА,
«WESTON UKRAINE»,
SHOWROOM

КОНТАКТНА ІНФОРМАЦІЯ:

+380 67 888 00 15
+380 68 333 00 15

WESTON.ZAKARPAT@GMAIL.COM



WESTON.COM.UA



ДУШОВА КАБІНА WKS 6

ШАНОВНИЙ ПОКУПЕЦЬ!

У цьому керівництві ви знайдете докладну інструкції по установці душового виробу, доповнені малюнками та коментарями.

РЕКОМЕНДАЦІЇ ПО МОНТАЖУ

Монтаж душового виробу необхідно виконувати фахівцям з відповідною кваліфікацією.

Перед монтуванням обов'язково перевірити, чи відповідає виріб Вашому замовленню.

Торці та кути скла є найбільш вразливими ділянками.

Якщо душовий виріб доставлено з холодного середовища в тепле приміщення (або навпаки), то монтаж рекомендовано проводити через 1-2 години, щоб виріб прийняв температуру приміщення.

Довговічність та герметичність встановленого душового виробу залежить від кваліфікації монтувальника та якості виконаних робіт.

ДОГЛЯД:

Регулярно чистіть виріб неабразивними спеціалізованим миючим засобом для миття душових кабін до складу яких не входять агресивні кислоти.

Можна використовувати й інші засоби, які розраховані для прибирання виробів зі скла. Також можна використовувати чистий оцет для видалення важких плям або чистий 99% спирт. Ніколи не використовуйте абразивні чистячі засоби, металеві щітки або скребки, та все що може в результаті подряпати поверхню. Періодично рекомендовано проводити технічний огляд душової kabіни, підтягувати з'єднання та перевіряти ущільнювачі на герметичність. В окремих індивідуальних випадках профілі та штанги необхідно підрізати по розмірам на місці монтажу.

Недотримання інструкцій, попереджень, інформації про догляд та технічне обслуговування може призвести до особистого травмування, пошкодження майна чи виробу та може втратити гарантію.

У разі виникнення питань по монтуванню або інших консультацій щодо виробу, просимо звертатися до служби підтримки за контактами, які вказані в гарантійному талоні.

КОМПАНІЯ «WESTON» БАЖАЄ ВАМ УСПІХУ!

ПІДГОТОВКА ДО МОНТАЖУ



Мінімум 2 людини



Захисний одяг

НЕОБХІДНІ ІНСТРУМЕНТИ

Інструменти не входять до комплектації, але їх наявність обов'язкова



Дриль



Гумовий молоток



Рулетка



Олівець



Клей герметик



Свердла для плитки



Кутник



Викрутка



Ніж



Водовага



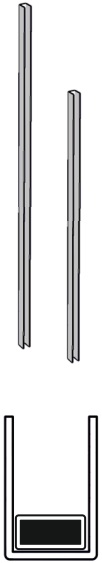
Шестигранні ключі

Перед монтуванням необхідно впевнитися в цілісності та комплектності виробу.

Перед монтуванням стіни потрібні бути рівними. Це можна перевірити за допомогою кутника та водоваги.

1

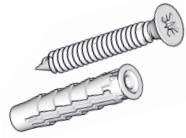
Профіль на підлогу з підкладками



x2

2

Шуруп 3x30
Дюбель 6x30



по 18

3

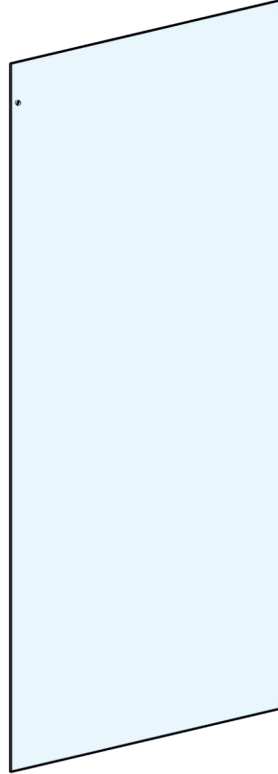
Профіль на стіну



x2

4

Скло
(добір боковий)



x1

5

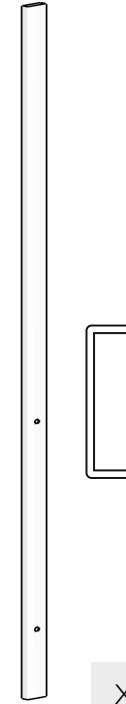
Скло
(добір лицевий)



x1

6

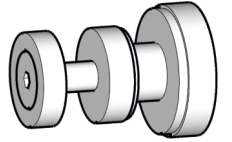
Стабілізатор
-труба 30x10



x1

7

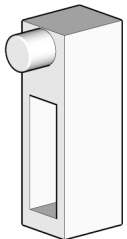
З'єднувач
стабілізатор
-скло



x2

8

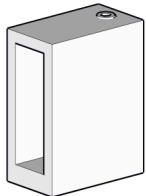
Стопор з
гумою



x2

9

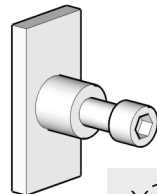
З'єднувач
штанга
-стіна



x2

10

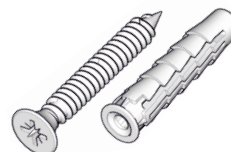
Заглушка



x1

11

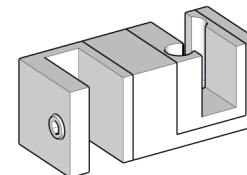
Шуруп 5x40
Дюбель 8x40



по 4

12

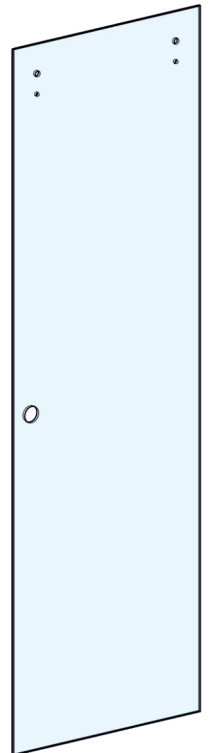
Нижня
направляюча



x1

13

Скло
(дверка)



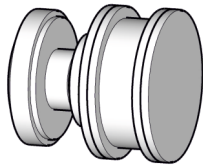
x1

14 Ручка



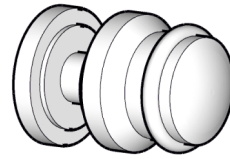
x1

15 Обмежувач на дверку



x2

16 Нижній ролик



x2

17 Ущільнювач стіна-скло



x1

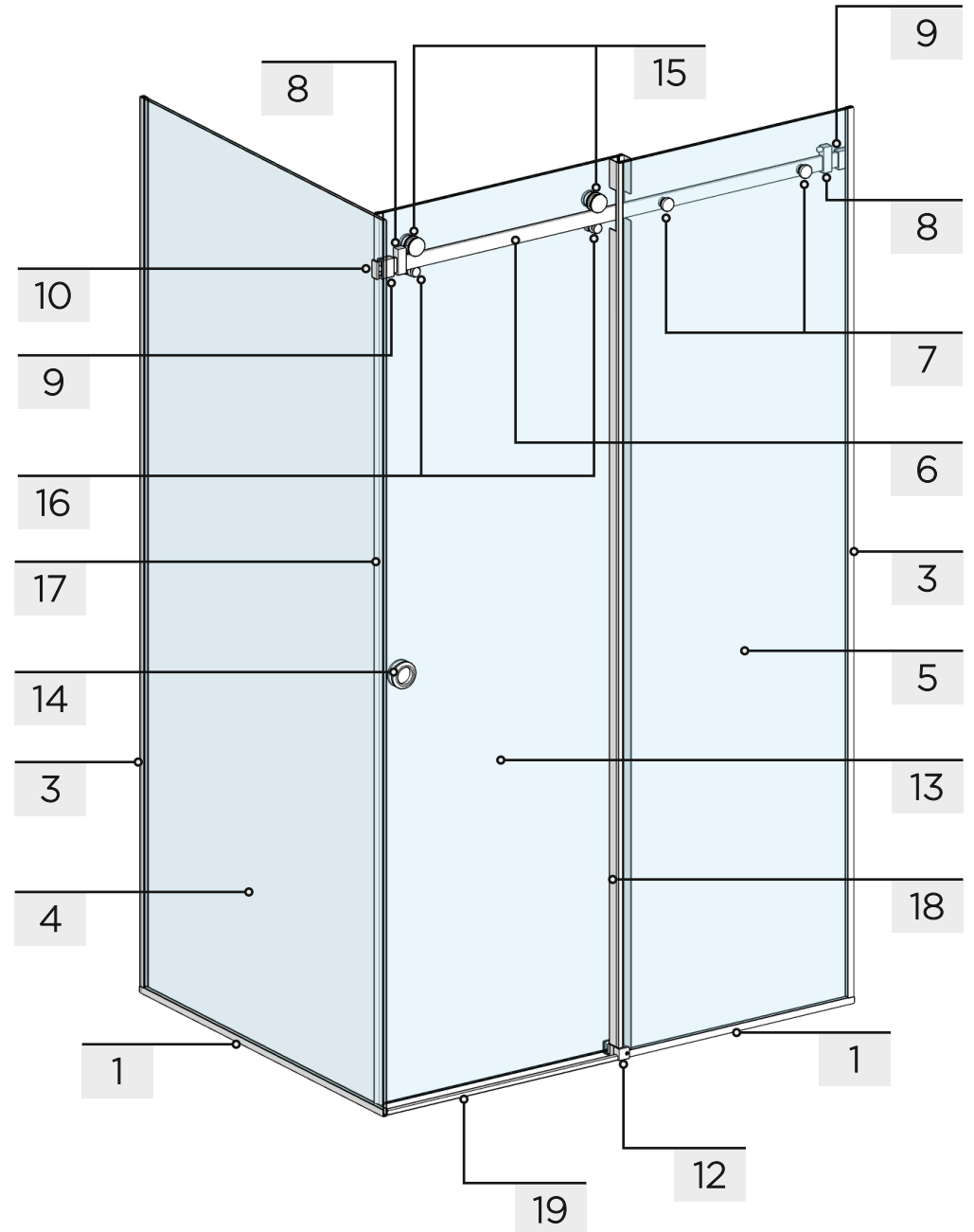
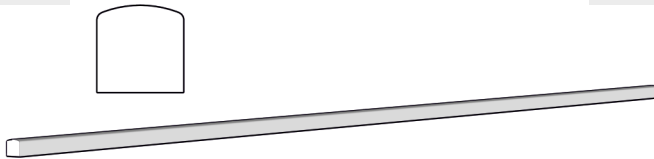
18 Ущільнювач скло-скло



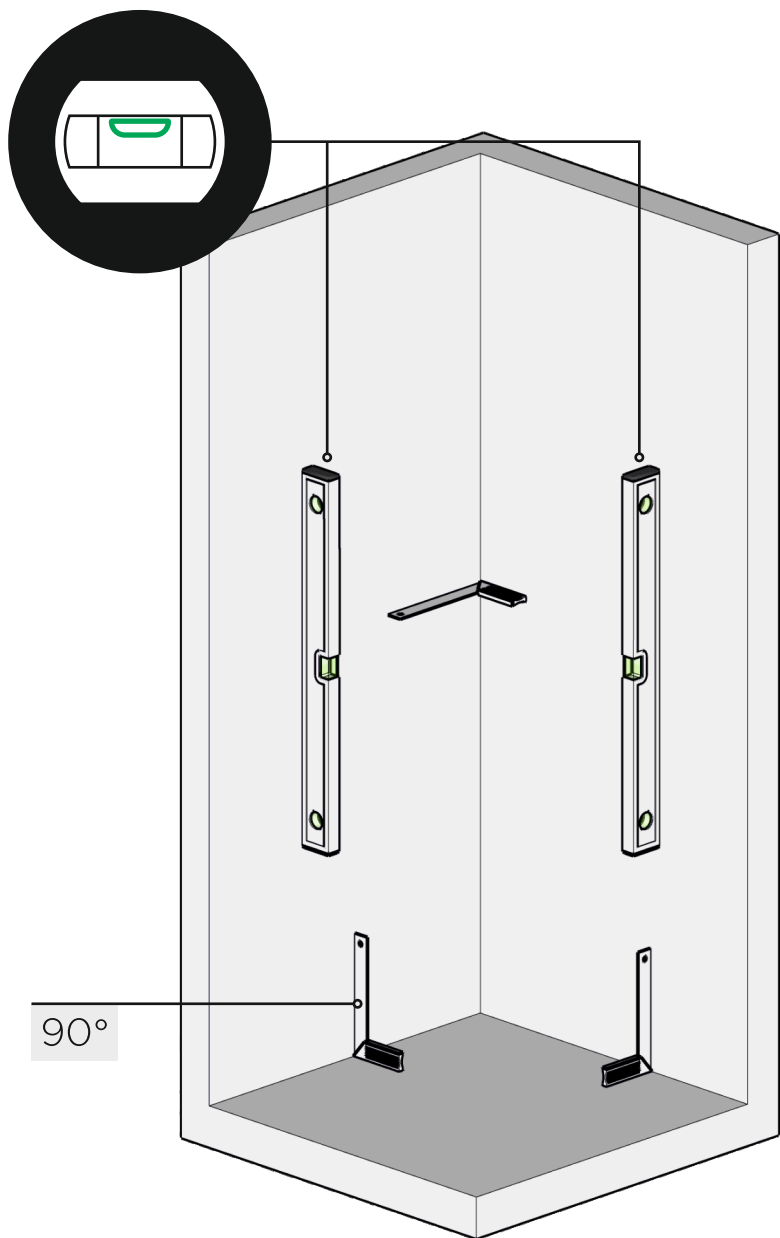
x1

19 Акриловий поріжок

x1



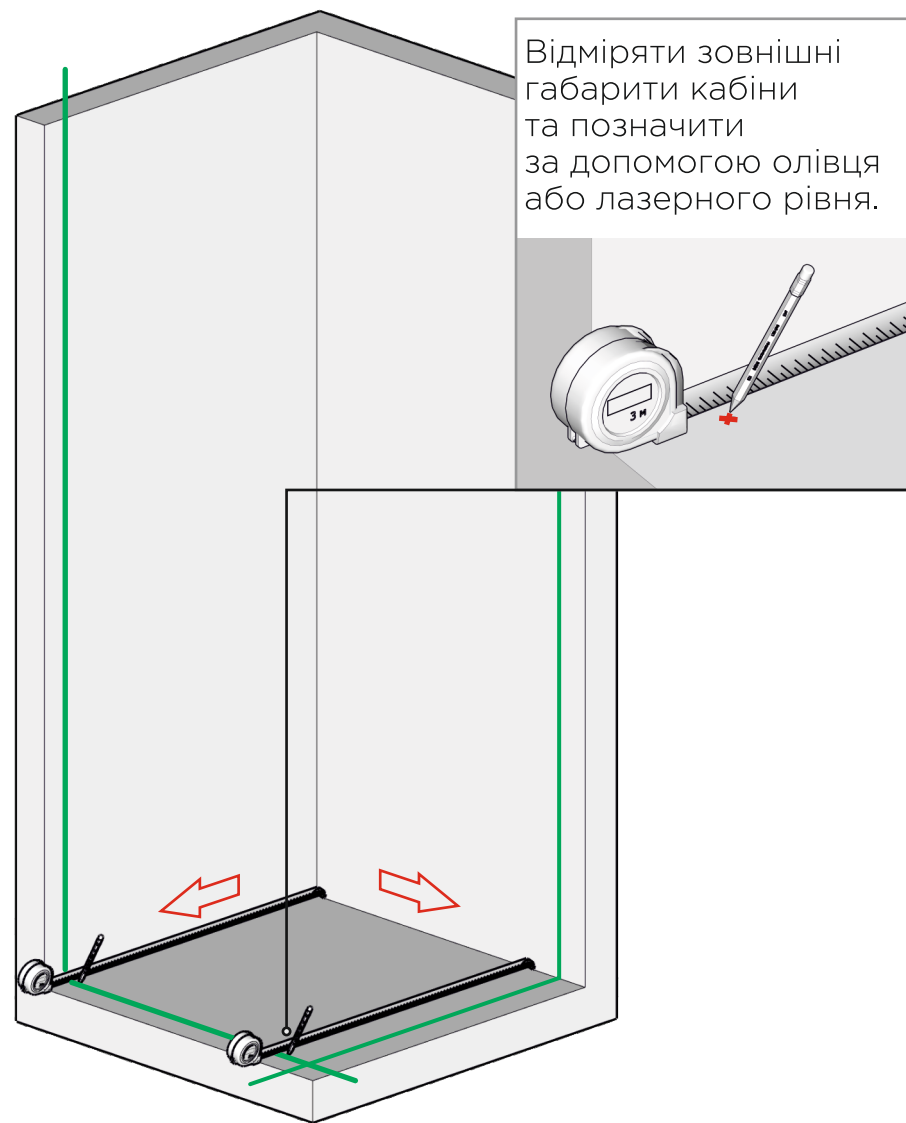
1. ПЕРЕВІРКА МІСЦЯ МОНТАЖУ



УВАГА! при відсутності прямих кутів чи нахилі стін можуть виникнути проблеми з монтажем.

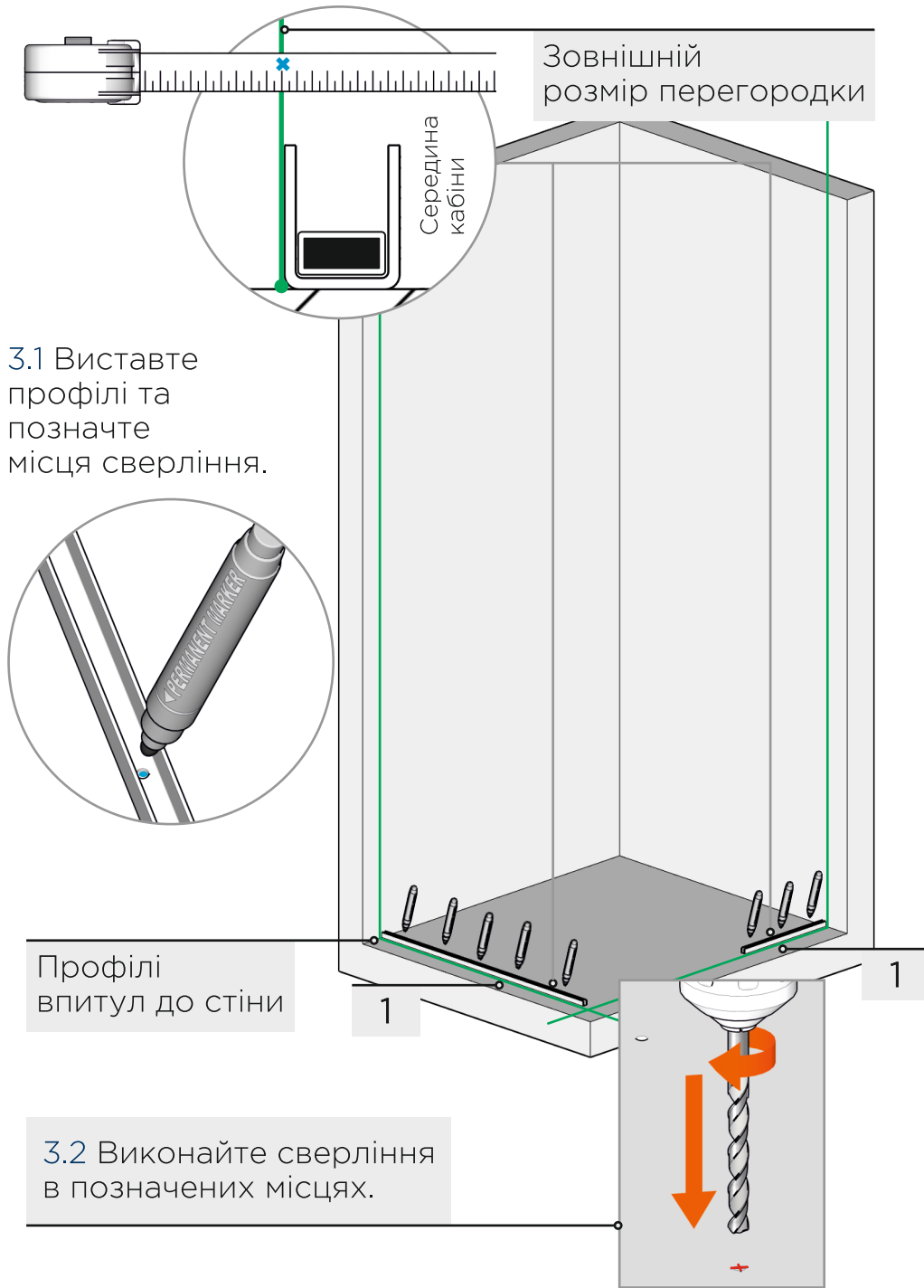
2. РОЗМІТКА МІСЦЯ МОНТАЖУ

Розміри вказувати та відмічати по **ЗОВНІШНІМ** габаритам конструкції!

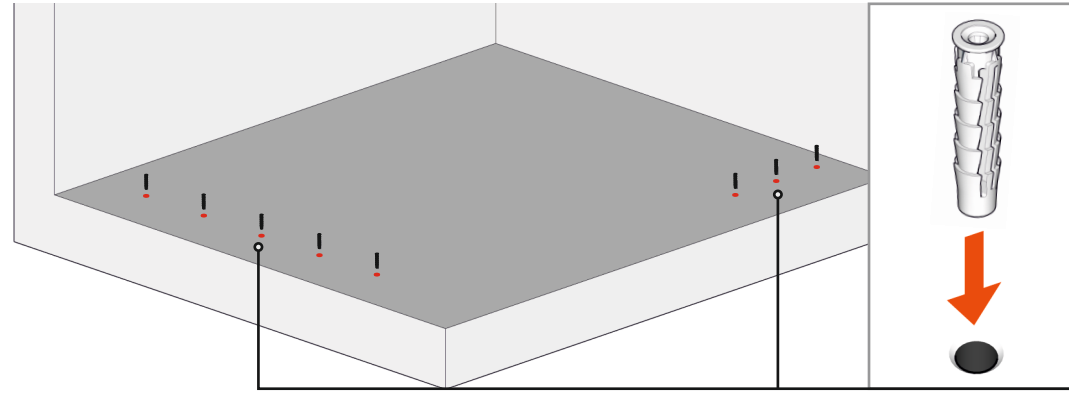


Якщо використовуєте лазерний рівень, то виставте його таким чином, щоб лінія лазера проходила через відмічені відстані на підлозі та відбивалася на стіну. Це заощадить ваш час.

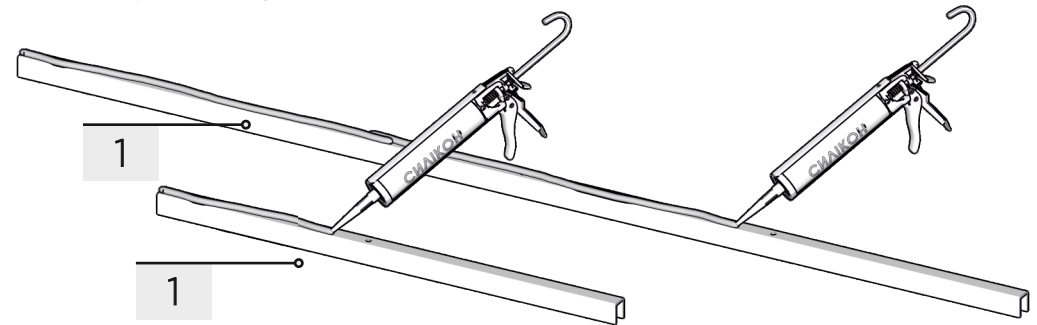
3. МОНТАЖ ПРОФІЛІВ НА ПІДЛОГУ



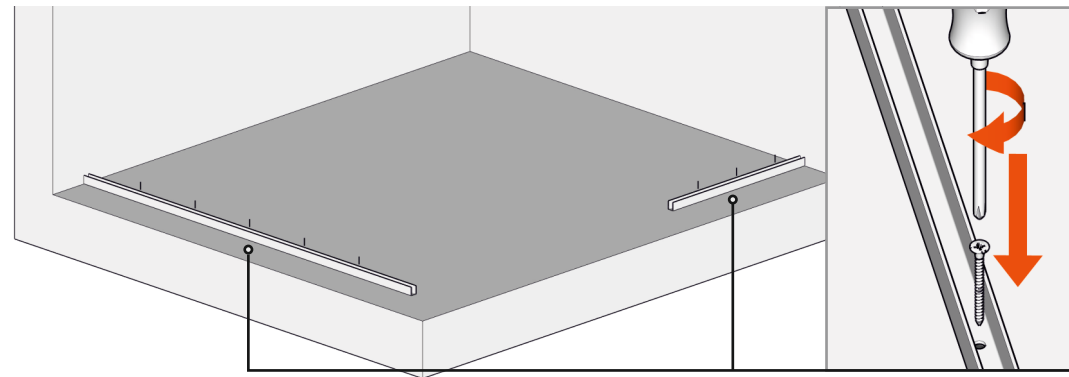
3.3 У отримані отвори вставте дюбелі 2 (6x30).



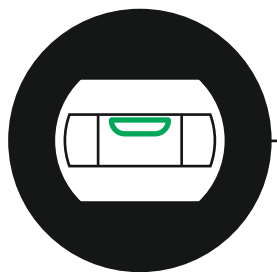
3.4 На нижні частини профілів 1 нанесіть шар клею-герметику (силікон).



3.5 Встановіть профіля 1 на місця монтажу та міцно прикрутіть шурупами 2 (3x30).



4. МОНТАЖ ПРОФІЛІВ НА СТІНУ



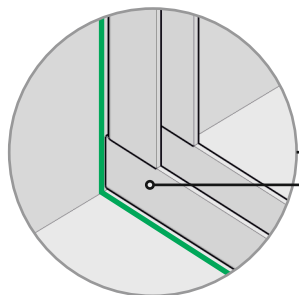
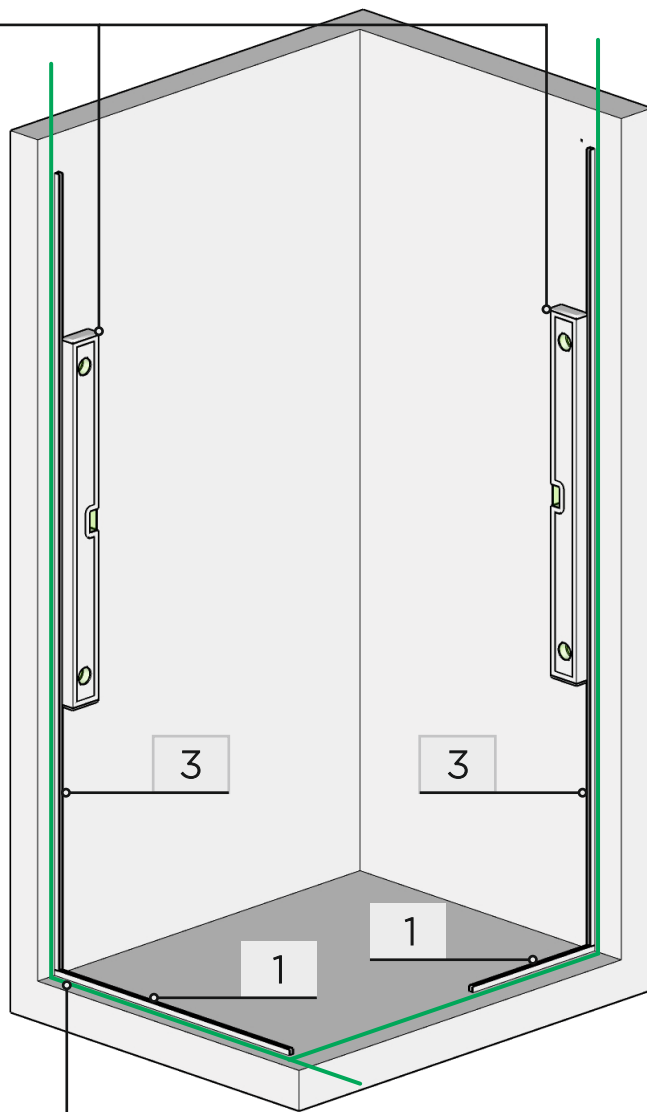
4.1 Профілі 3 виставити вертикально, притуливши до стін.

4.2 Відмітити місця сверлільні.

4.3 Забрати профілі. Виконати сверління.

4.4 У отвори вставити дюбелі 2 (6x30).

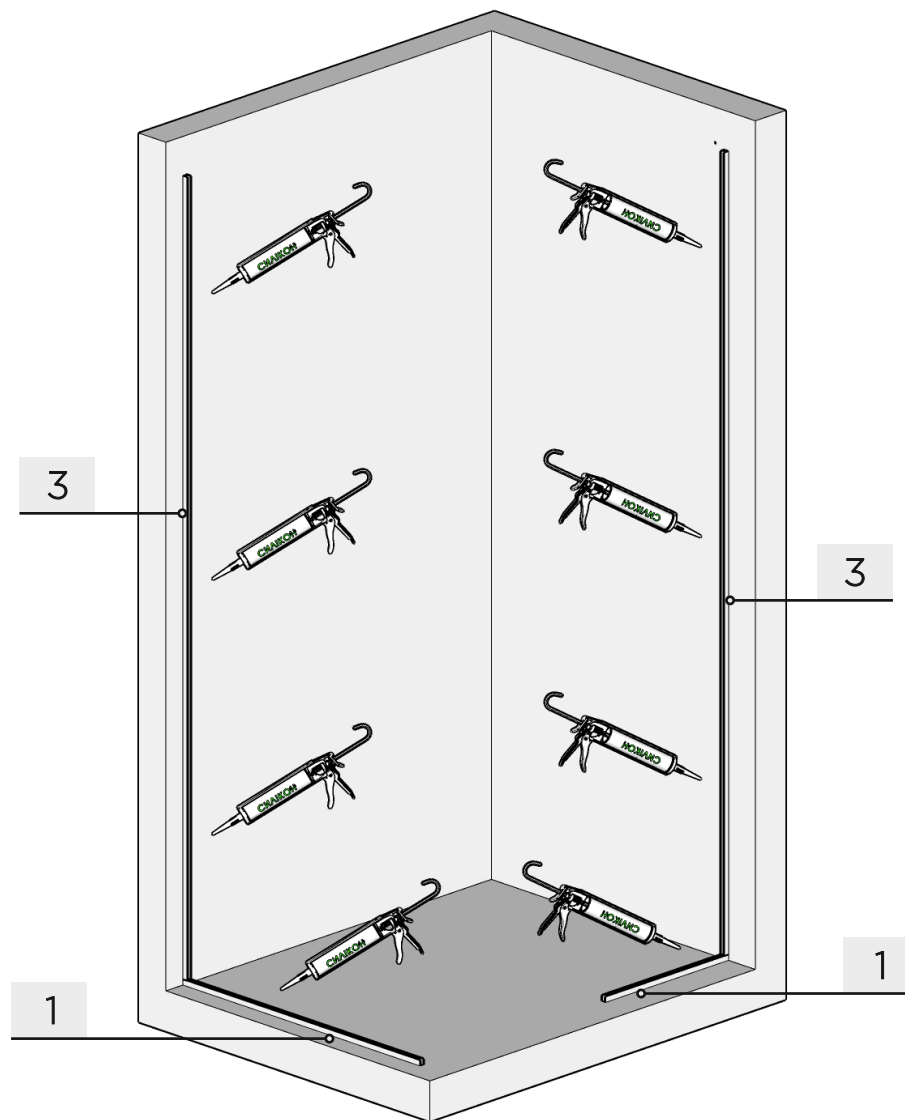
4.5 Знову виставити вертикально профілі та зафіксувати шурупами 2 (3x30).



У місці примикання профілів 3 до профілів 1 не має лишитися зазорів.

5. МОНТАЖ СКЛА 4 і 5

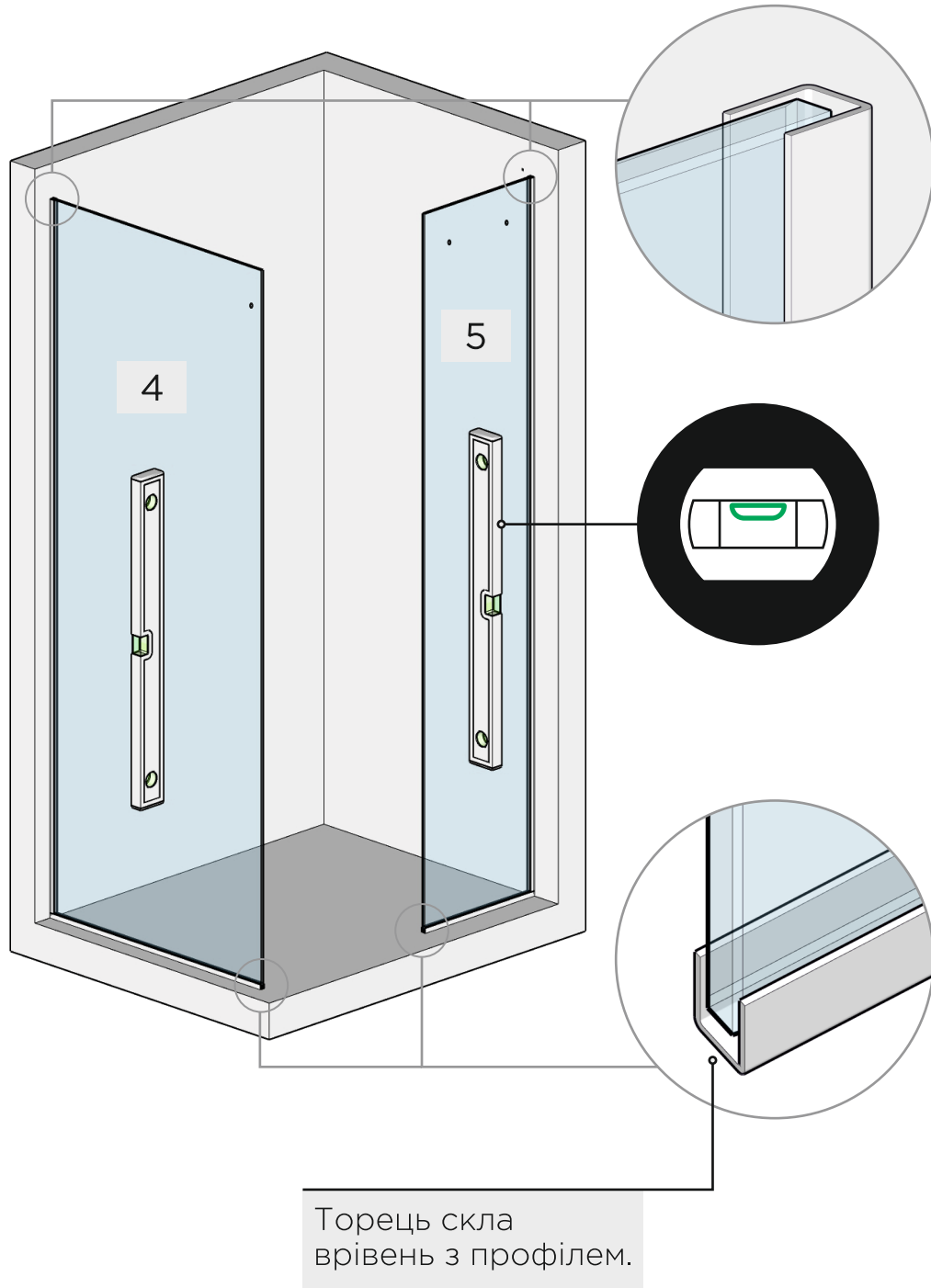
5.1 У середину профілів 1 та 3 нанесіть шар клею-герметика.



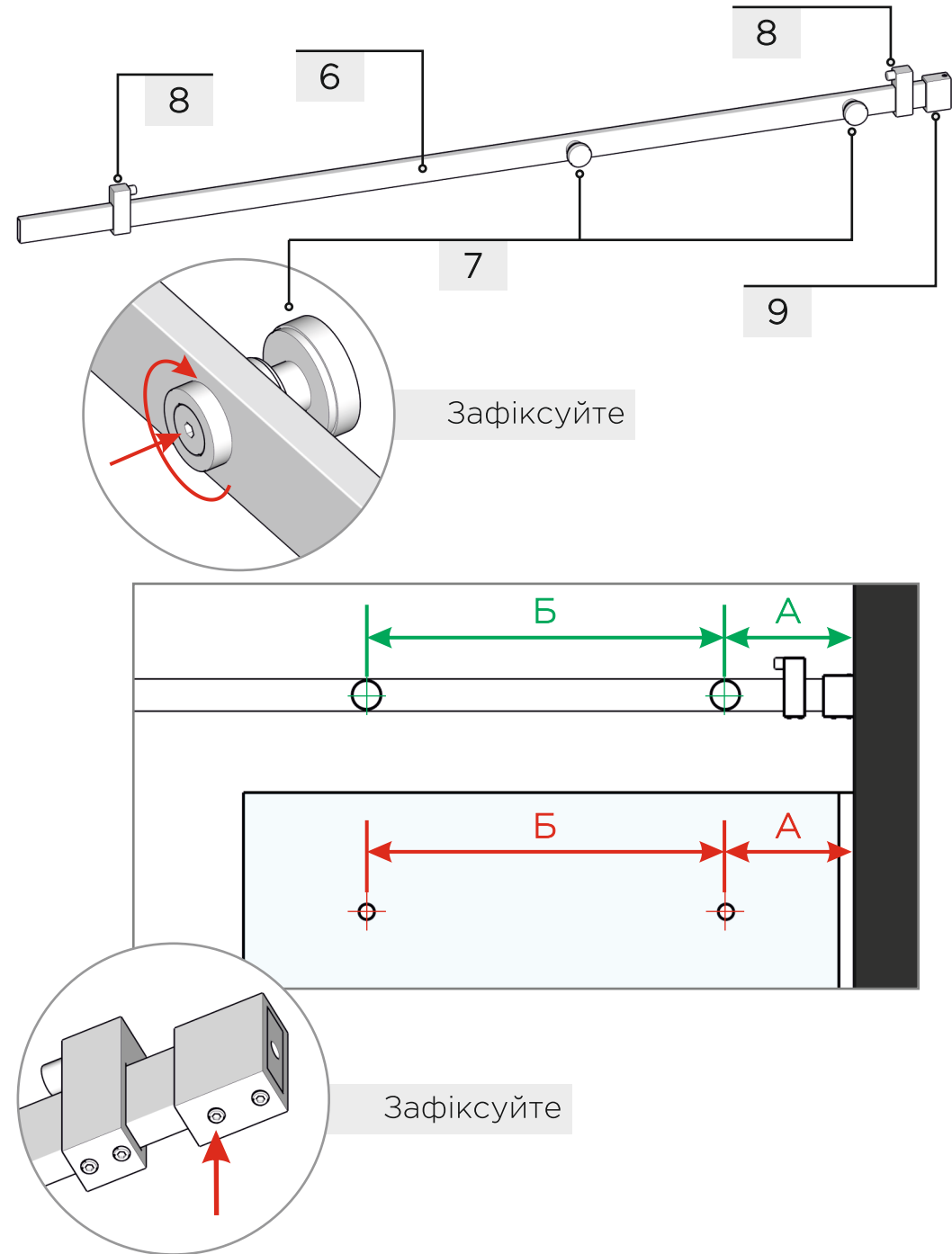
5.2 Перед встановленням скла перевірте наявність підкладок у профілях 1.

6. МОНТАЖ НАПРАВЛЯЮЧОЇ

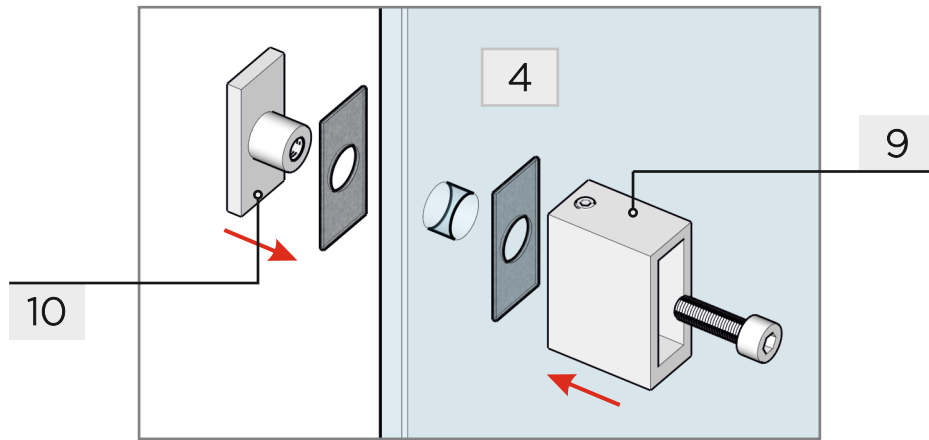
5.3 Встановіть скло 4 і 5 у профілі 1 та 3.



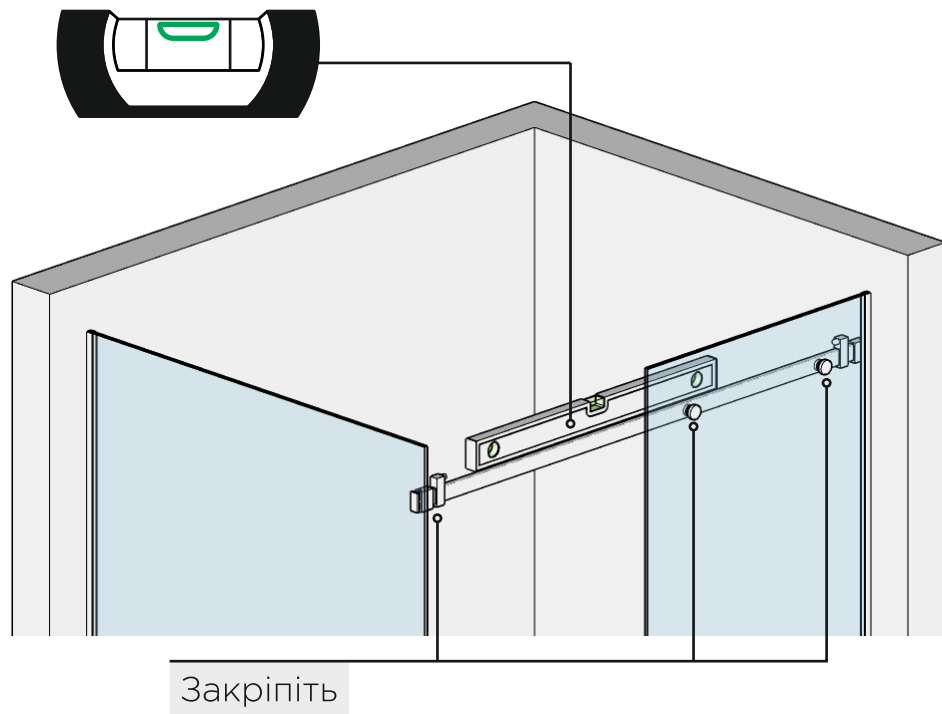
6.1 Зберіть направляючу з наступних елементів.



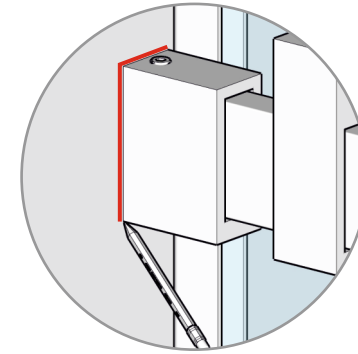
6.2 У отвір на склі 4 встановіть з'єднувач 9 вертикально та закріпіть його заглушкою 10.



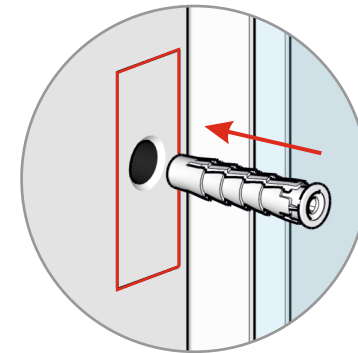
6.3 Зібрану направляючу закріпіть виключно вертикально у з'єднувач 9 на склі 4, та з'єднувачами 7 у отвори на склі 5.



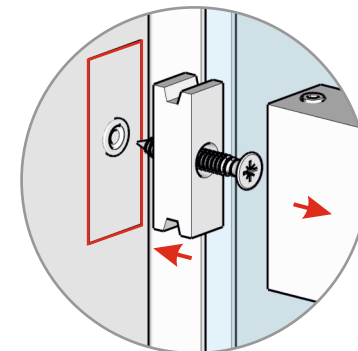
6.4 Після відрегулювання та фіксації направляючої, позначте на стіні місце розташування з'єднувача 9.



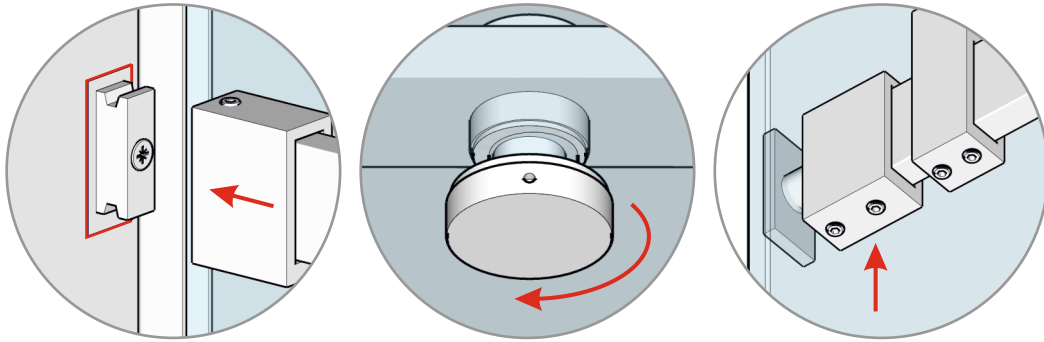
6.5 Виконайте сверління під дюбель 11 (8x40). Встановіть дюбель у отвір.



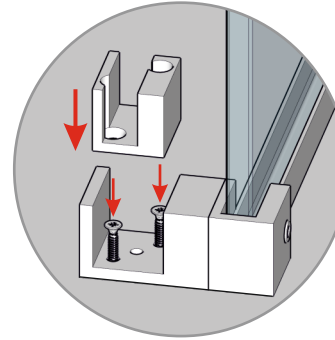
6.6 Внутрішню частину від'єднайте від з'єднувача 9 та прикрутіть шурупом 11 (5x40) до стіни.



6.7 Встановіть зібрану направляючу на місце. Вирівняйте вертикально та міцно зафіксуйте.

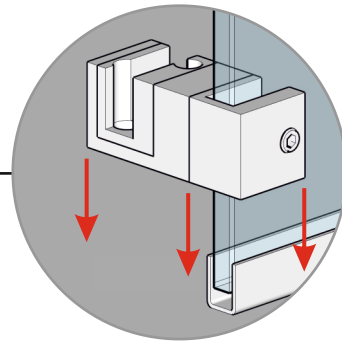
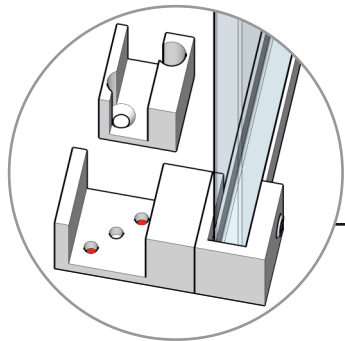


7.4 Встановіть направляючу 12 на місце та закріпіть її шурупами 11 (5x40).



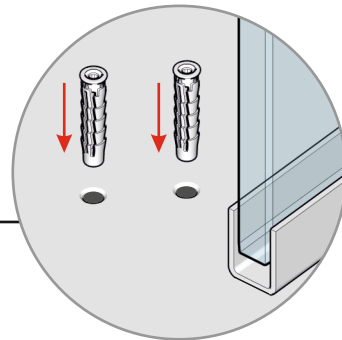
7. МОНТАЖ НИЖНЬОЇ НАПРАВЛЯЮЧОЇ

7.1 Встановіть нижню направляючу 12 на підлогу впритул до торця скла 5.

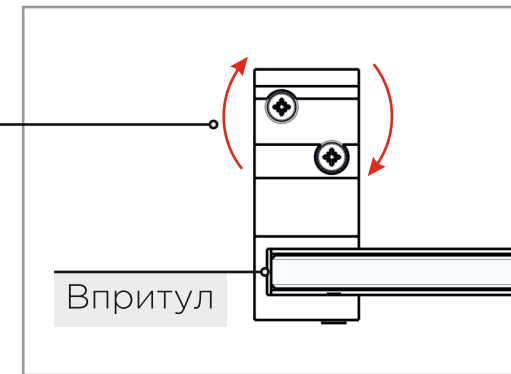


7.2 Заберіть пластикову підкладку, та позначте місця кріплення.

7.3 Просверліть у позначених місцях отвори під дюбелі 11 (8x40). Встановіть дюбелі у отвори.

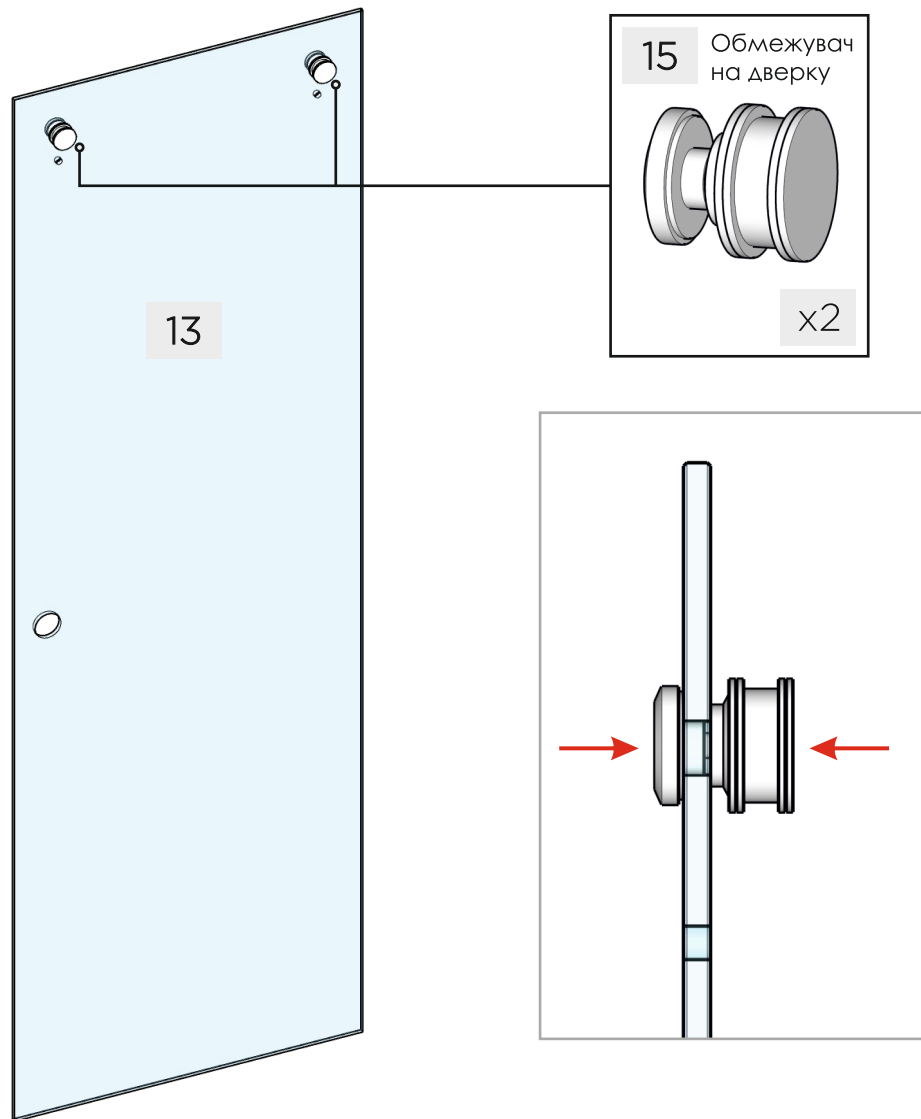


Пластикову підкладку можна розвернути при необхідності.

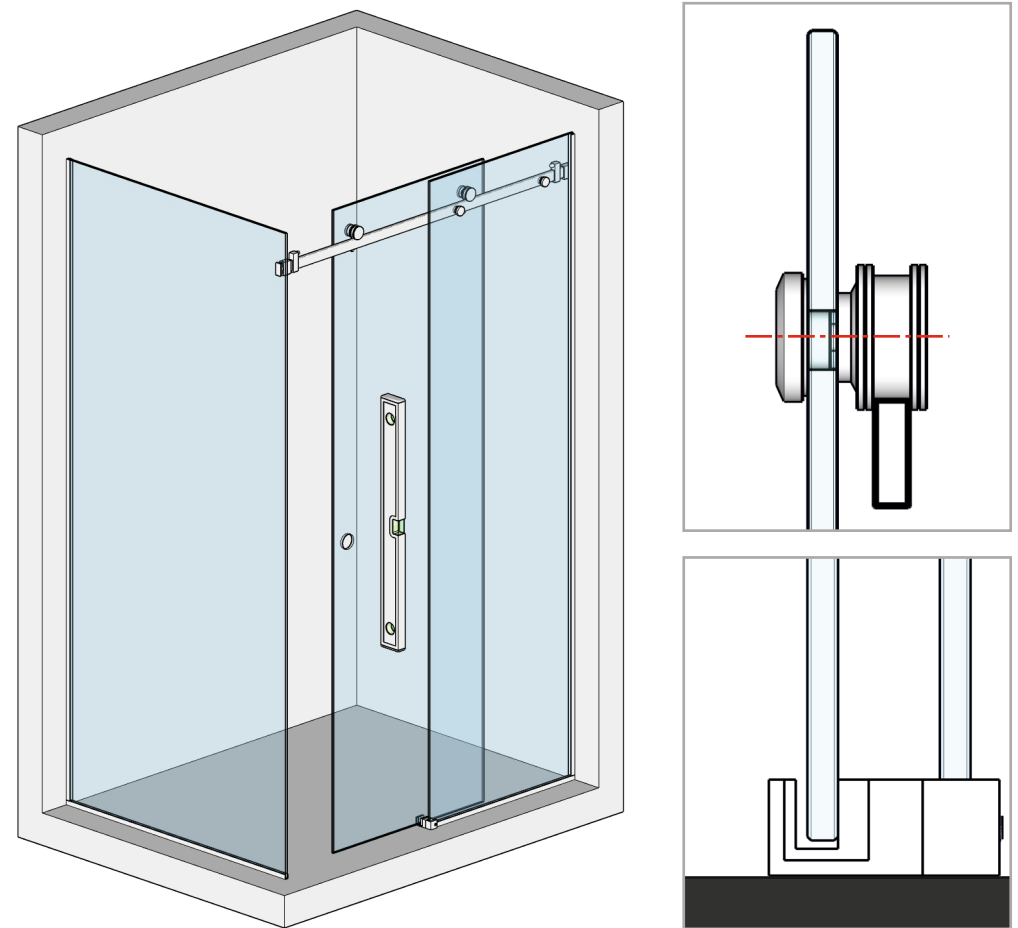


8. МОНТАЖ ДВЕРКИ

8.1 У верхні отвори на дверці 13 закріпіть обмежувачі 15.

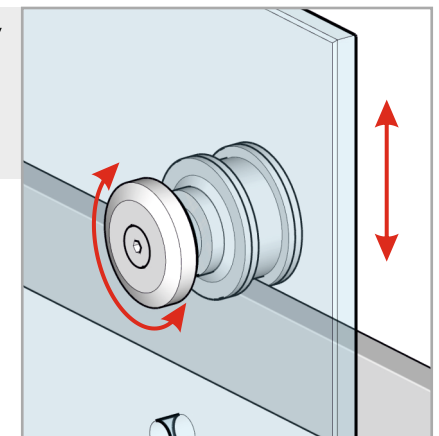


8.2 Завісьте дверку 13 на направляючу.

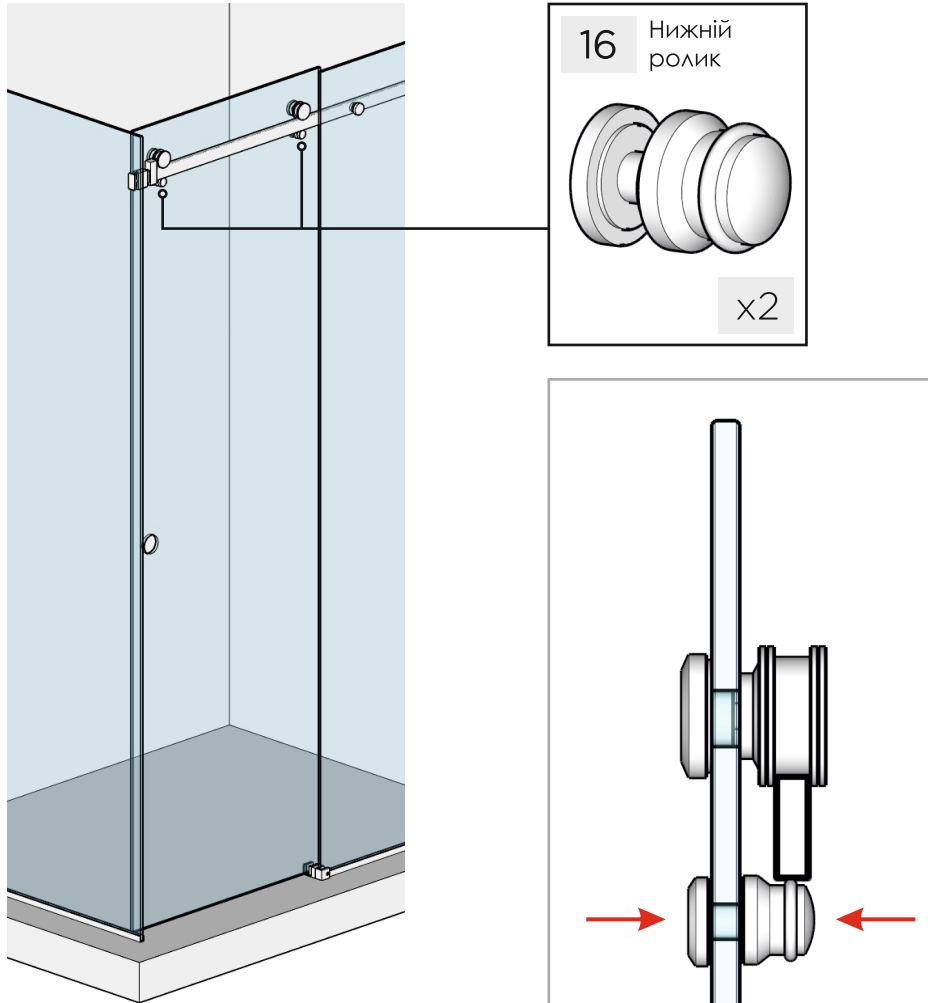


Обмежувач 15 має асиметричну вісь. Це дозволяє регулювати висоту дверки, обертаючи їх внутрішні шайби.

8.3 Відрегулюйте обмежувачі так, щоб верх дверки був рівень з іншим склом.

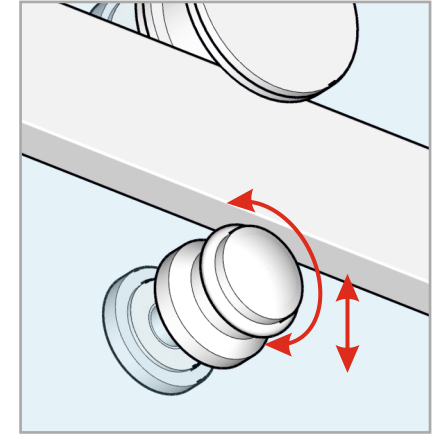


8.4 У отвори під обмежувачами 15 (на дверці 13) встановіть нижні ролики 16.

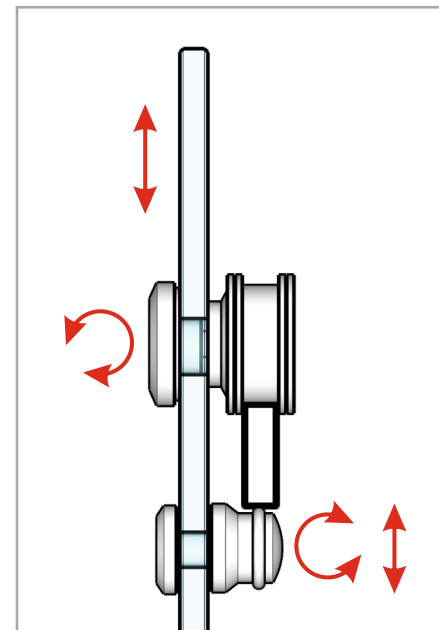


8.5 Повертаючи передню частину нижнього ролика 16, відрегулюйте степінь фіксації дверки 13 на направляючій.

Нижній ролик 16 також має асиметричну вісь.

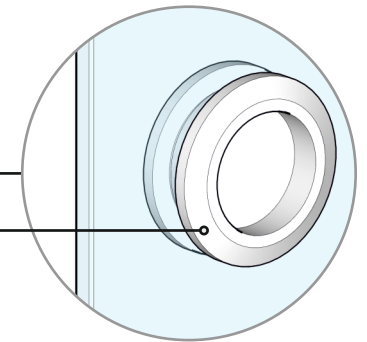


8.6 Ручку 14 встановіть у нижній отвір на дверці 13.



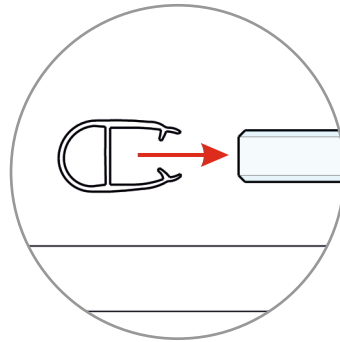
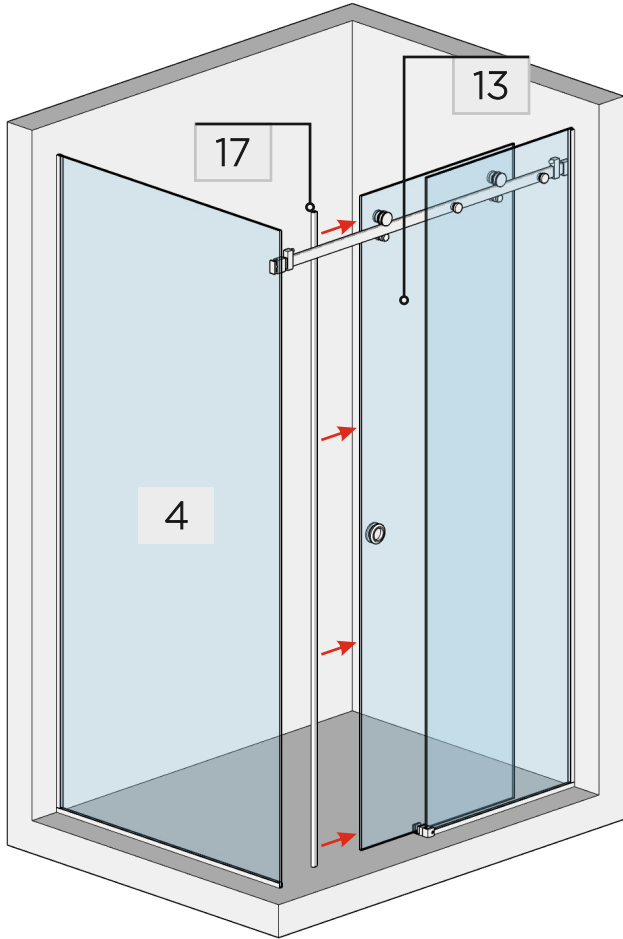
14

Остаточно відрегулюйте обмежувачі 15 та нижні ролики 16.



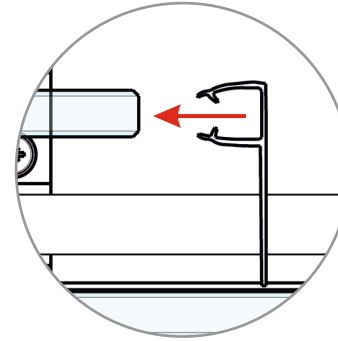
9. МОНТАЖ УЩІЛЬНЮВАЧІВ

9.1 Ущільнювач 17 одягніть на торець дверки 13, який при закриванні притискається до скла 4.



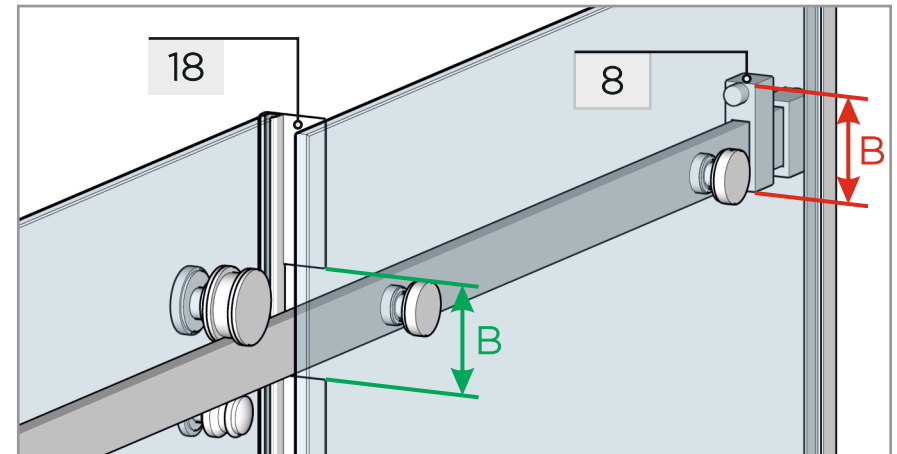
Ущільнювач 17 має бути однієї довжини з висотою дверки 13.

9.2 Один ущільнювач 18 одягніть на вільний боковий торець дверки 13. Виступаюча бокова площа має бути направлена в сторону скла 5.

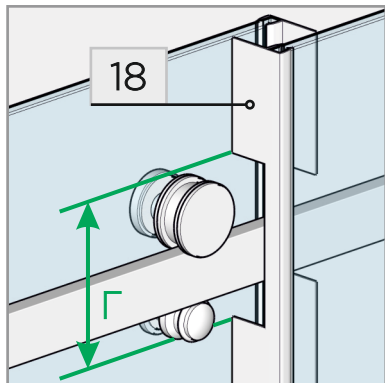
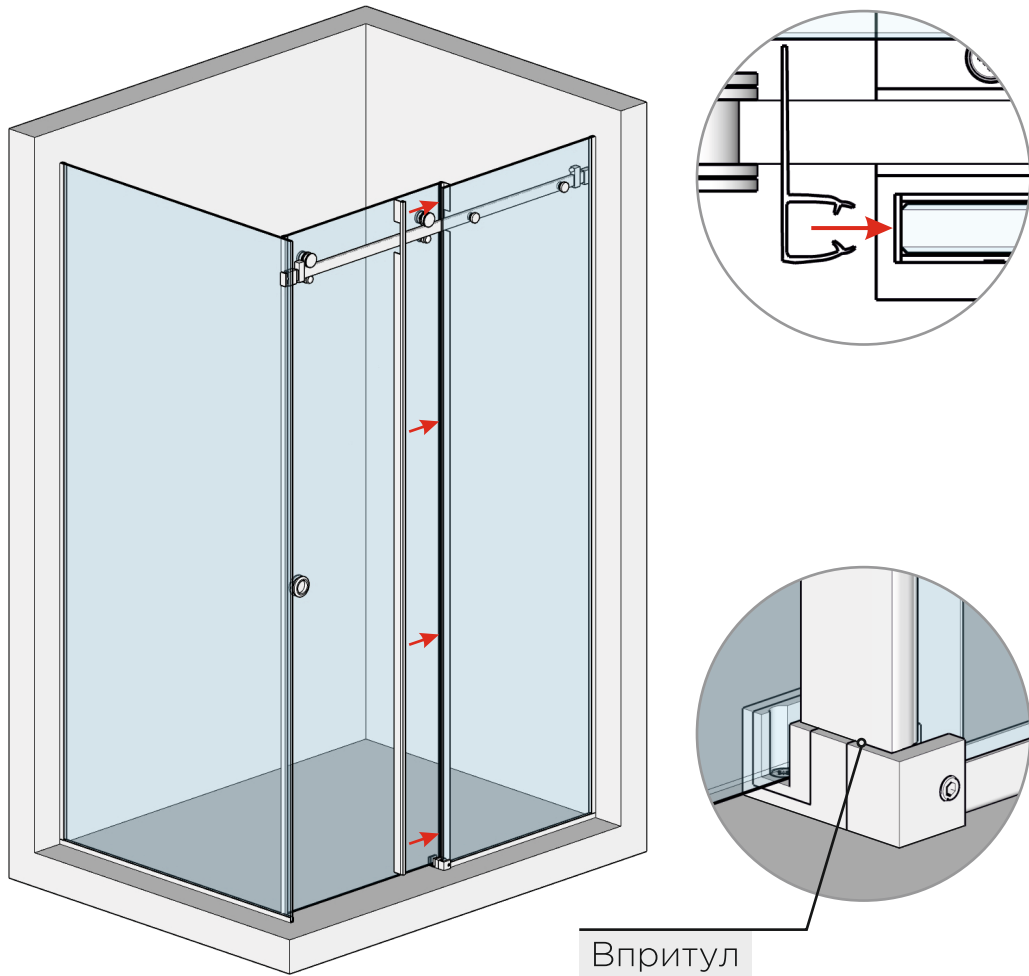


Ущільнювач 18 має бути однієї довжини з висотою дверки 13.

9.3 Виріжте у боковій частині ущільнювача 18 отвір, під розмір стопора 8.



9.4 Інший ущільнювач 18 одягніть на торець скла 5.



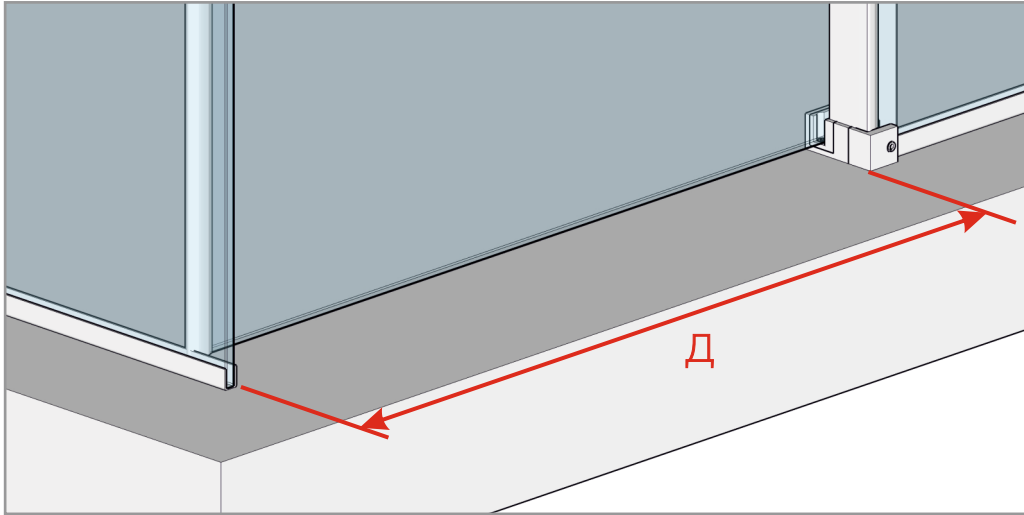
Виріжте у боковій частині ущільнювача отвір, щоб при відкриванні дверки обмежувачі 15 та ролики 16 вільно їздили по направляючій штанзі.

9.5 Відрегулюйте стопори з гумою 8, так щоб закрита дверка щільно притискала ущільнювачем до скла 4, а при відкриванні дверки виходив максимально доступний прохід.

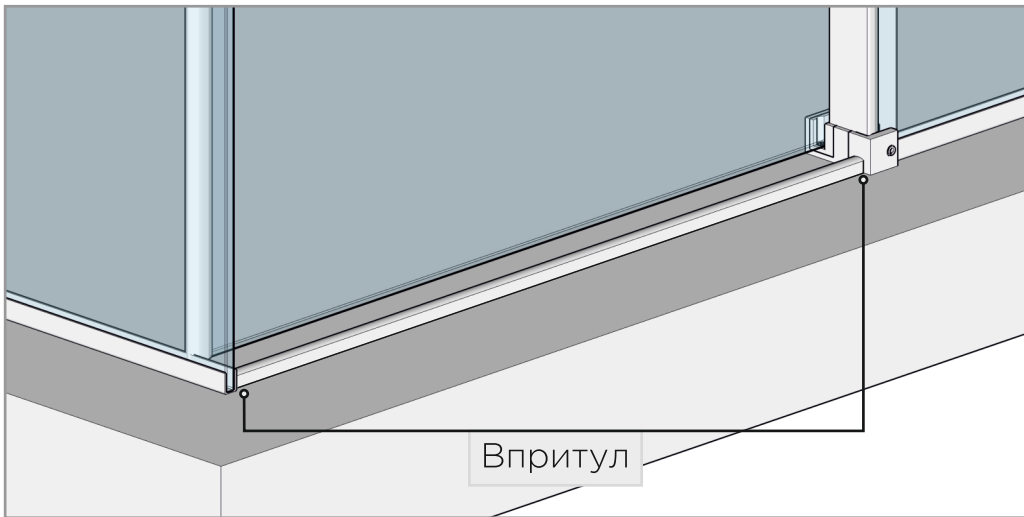


10. МОНТАЖ ПОРІЖКА

10.1 Виміряйте відстань між п-профілем 1 та нижньою направляючою 12.



10.2 Поріжок 19 відріжте за отриманим розміром, та приклейте на місце монтажу клеєм-герметиком.



УВАГА! Після завершення монтажу душової конструкції рекомендовано не користуватися нею протягом 24 годин, для повного висихання клею.