

## ІНСТРУКЦІЯ З МОНТАЖУ

НАШЕ МІСЦЕЗНАХОДЖЕННЯ:

УКРАЇНА,  
обл.ЗАКАРПАТСЬКА,  
«WESTON UKRAINE»,  
SHOWROOM

КОНТАКТНА ІНФОРМАЦІЯ:

+380 67 888 00 15  
+380 68 333 00 15

[WESTON.ZAKARPAT@GMAIL.COM](mailto:WESTON.ZAKARPAT@GMAIL.COM)



[WESTON.COM.UA](http://WESTON.COM.UA)



ДУШОВА ДВЕРКА WDS 8

## ШАНОВНИЙ ПОКУПЕЦЬ!

У цьому керівництві ви знайдете докладну інструкції по установці душового виробу, доповнені малюнками та коментарями.

### РЕКОМЕНДАЦІЇ ПО МОНТАЖУ

Монтаж душового виробу необхідно виконувати фахівцям з відповідною кваліфікацією.

Перед монтуванням обов'язково перевірити, чи відповідає виріб Вашому замовленню.

Торці та кути скла є найбільш вразливими ділянками.

Якщо душовий виріб доставлено з холодного середовища в тепле приміщення (або навпаки), то монтаж рекомендовано проводити через 1-2 години, щоб виріб прийняв температуру приміщення.

Довговічність та герметичність встановленого душового виробу залежить від кваліфікації монтувальника та якості виконаних робіт.

### ДОГЛЯД:

Регулярно чистіть виріб неабразивними спеціалізованим миючим засобом для миття душових кабін до складу яких не входять агресивні кислоти.

Можна використовувати й інші засоби, які розраховані для прибирання виробів зі скла. Також можна використовувати чистий оцет для видалення важких плям або чистий 99% спирт. Ніколи не використовуйте абразивні чистячі засоби, металеві щітки або скребки, та все що може в результаті подряпати поверхню. Періодично рекомендовано проводити технічний огляд душової kabіни, підтягувати з'єднання та перевіряти ущільнювачі на герметичність. В окремих індивідуальних випадках профілі та штанги необхідно підрізати по розмірам на місці монтажу.

Недотримання інструкцій, попереджень, інформації про догляд та технічне обслуговування може призвести до особистого травмування, пошкодження майна чи виробу та може втратити гарантію.

У разі виникнення питань по монтуванню або інших консультацій щодо виробу, просимо звертатися до служби підтримки за контактами, які вказані в гарантійному талоні.

КОМПАНІЯ «WESTON» БАЖАЄ ВАМ УСПІХУ!

## ПІДГОТОВКА ДО МОНТАЖУ



Мінімум 2 людини



Захисний одяг

## НЕОБХІДНІ ІНСТРУМЕНТИ

Інструменти не входять до комплектації, але їх наявність обов'язкова



Дриль



Гумовий молоток



Рулетка



Олівець



Клей герметик



Свердла для плити



Кутник



Викрутка



Ніж



Водовага



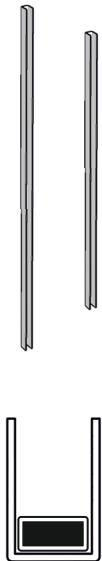
Шестигранні ключі

Перед монтуванням необхідно впевнитися в цілісності та комплектності виробу.

Перед монтуванням стіни потрібні бути рівними. Це можна перевірити за допомогою кутника та водоваги.

1

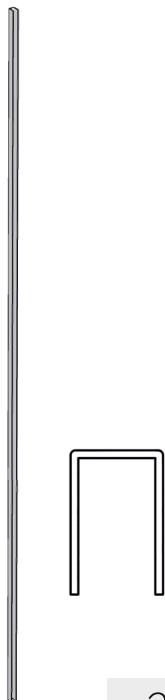
Профіль на підлогу з підкладками



x2

2

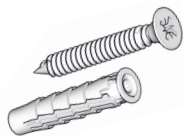
Профіль на стіну



x2

3

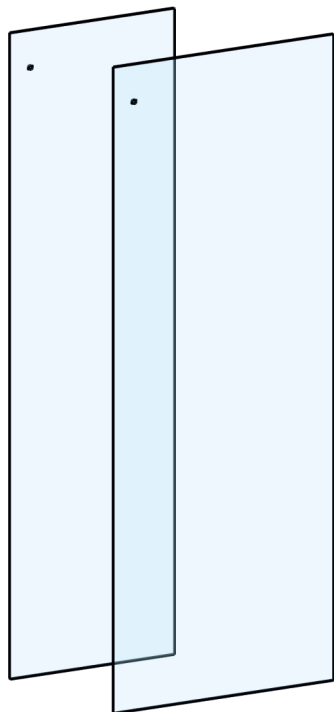
Шуруп 3x30  
Дюбель 6x30



по 18

4

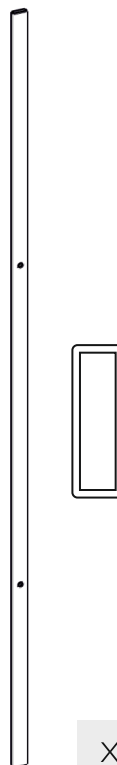
Скло  
(добір)



x2

5

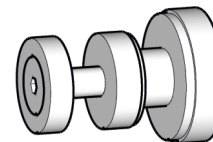
Стабілізатор  
-труба 30x10



x1

6

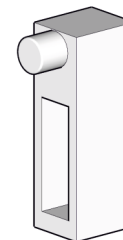
З'єднувач  
стабілізатор  
-скло



x2

7

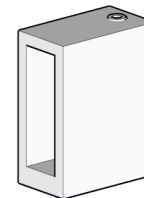
Стопор з  
гумою



x2

8

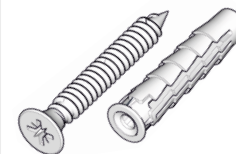
З'єднувач  
штанга  
-стіна



x2

9

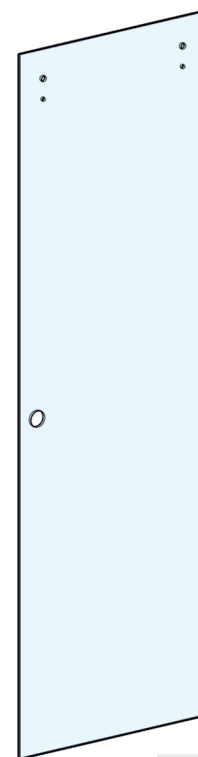
Шуруп 5x40  
Дюбель 8x40



по 4

11

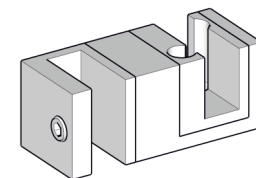
Скло  
(дверка)



x1

10

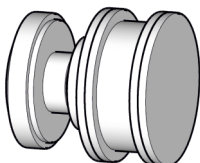
Нижня  
направляюча



x1

12

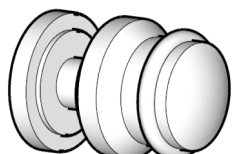
Обмежувач  
на дверку



x2

13

Нижній  
ролик



x2

14

Ручка



x1

15

Ущільнювач  
стіна-скло



x1

16

Ущільнювач  
скло-скло



x3

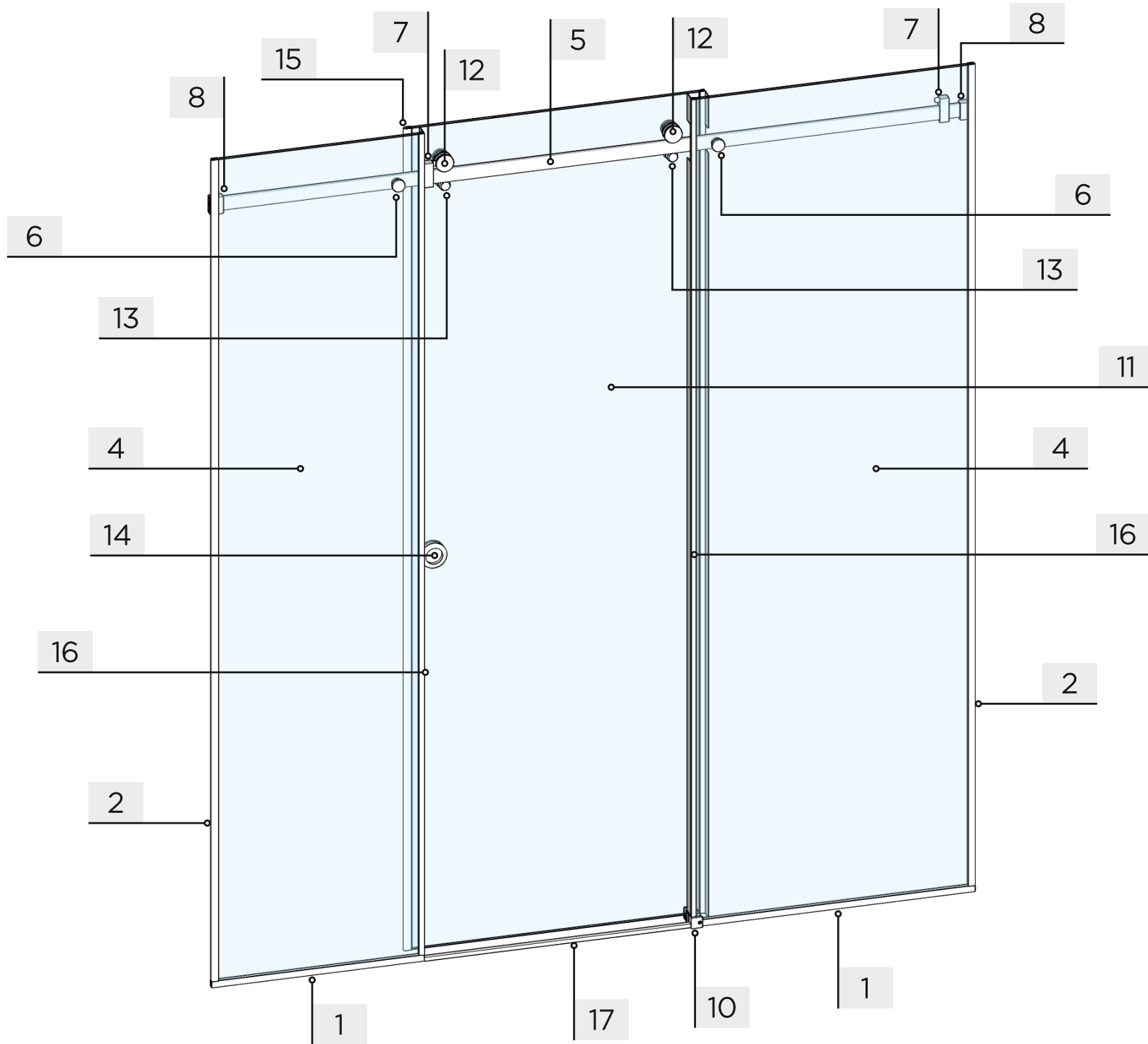
17

Акриловий  
поріжок

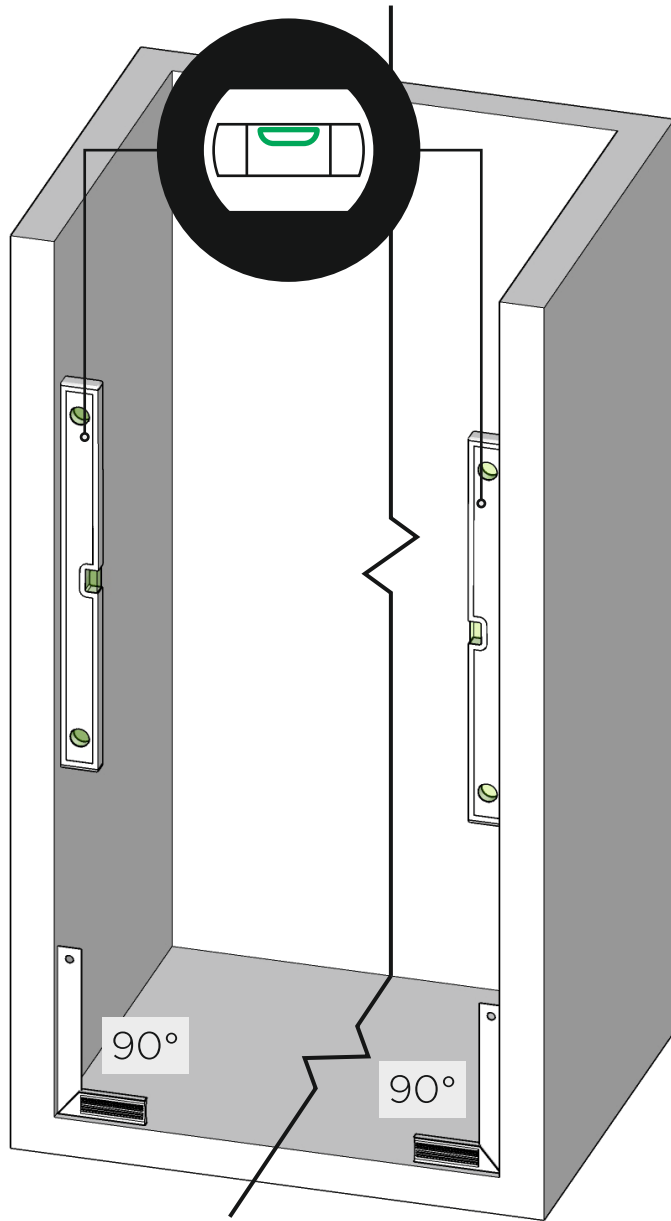


x1

ЗАГАЛЬНА СХЕМА WDS 8



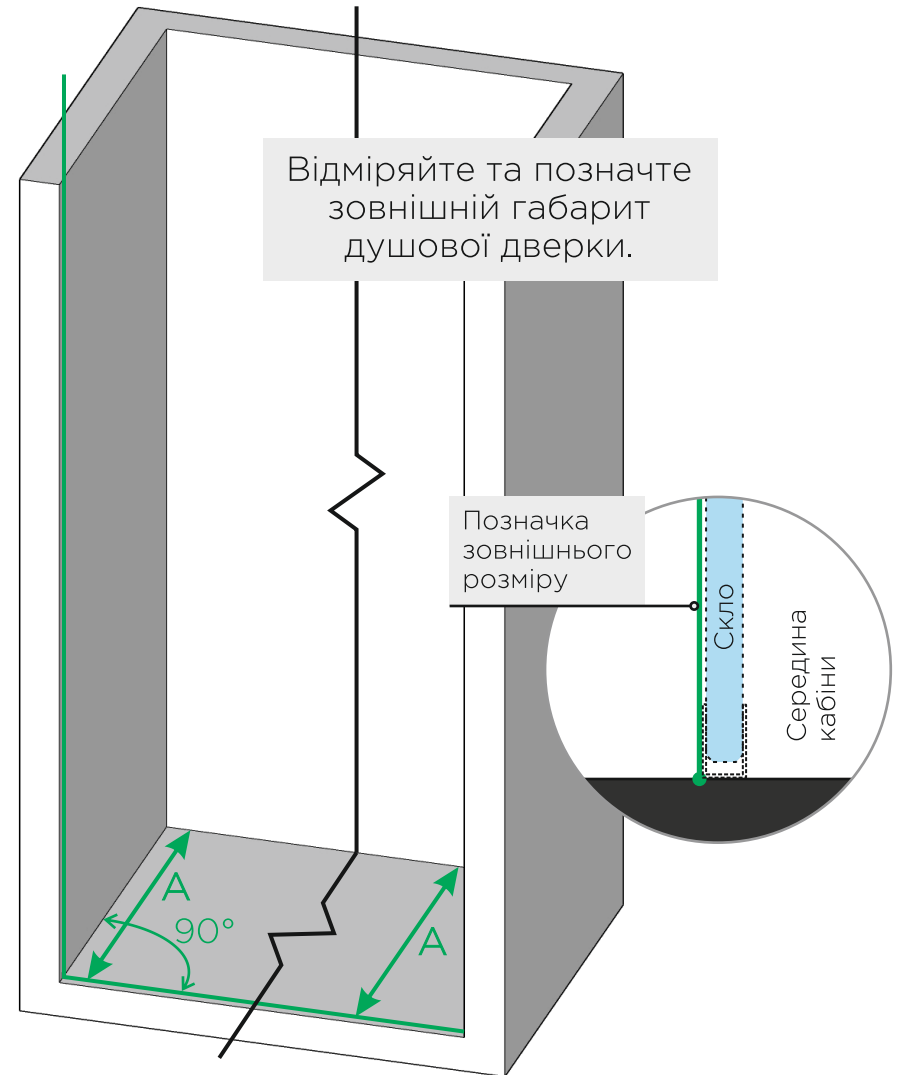
## 1. ПЕРЕВІРКА МІСЦЯ МОНТАЖУ



**УВАГА!** при відсутності прямих кутів чи нахилі стін можуть виникнути проблеми з монтажем.

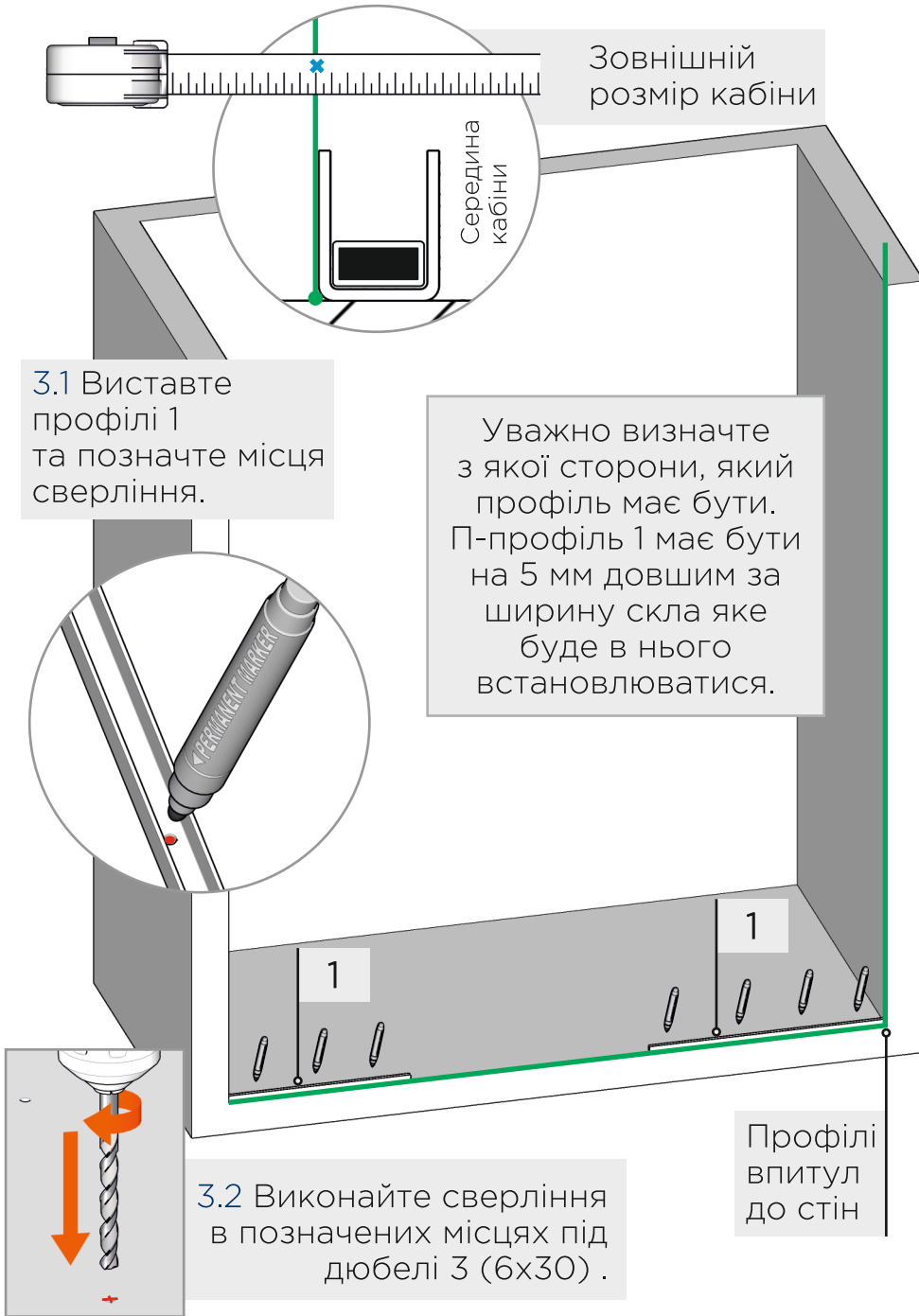
## 2. РОЗМІТКА МІСЦЯ МОНТАЖУ

Розміри вказувати та відмічати по **ЗОВНІШНІМ** габаритам конструкції!

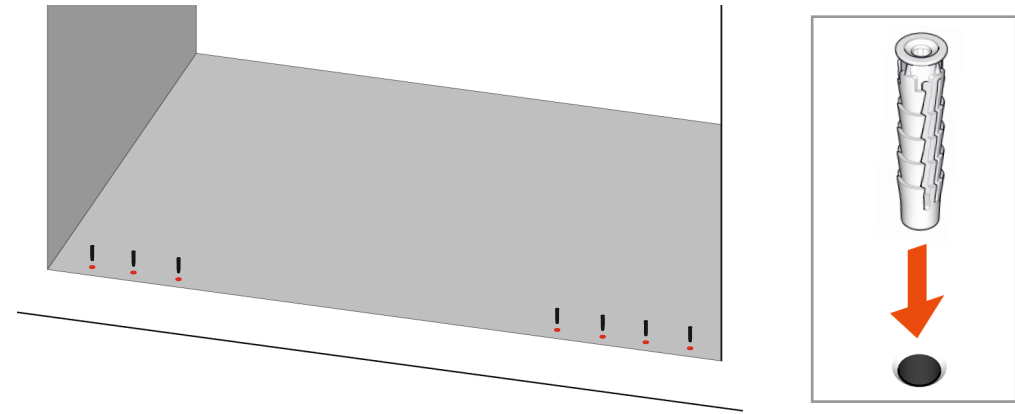


Якщо використовуєте лазерний рівень, то виставте його таким чином, щоб лінія лазера проходила через відмічені відстані на підлозі та відбивалася на стіні. Це заощадить ваш час.

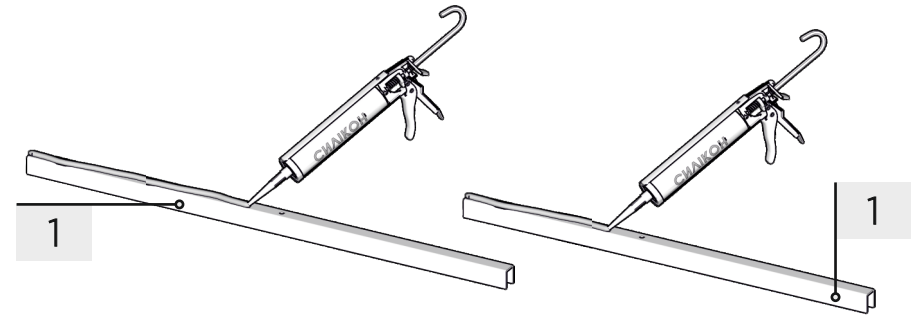
### 3. МОНТАЖ ПРОФІЛІВ НА ПІДЛОГУ



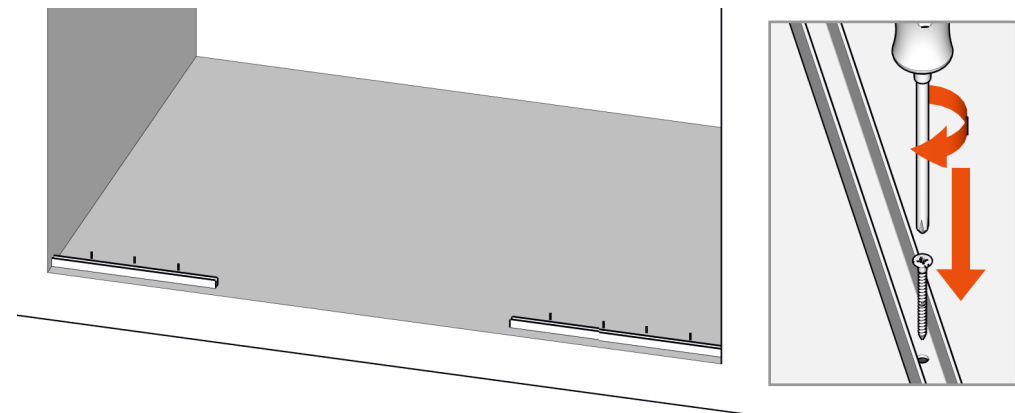
3.3 У отримані отвори вставте дюбелі 3 (6x30).



3.4 На нижню частину профілів 1 нанесіть шар клею-герметику (силікон).

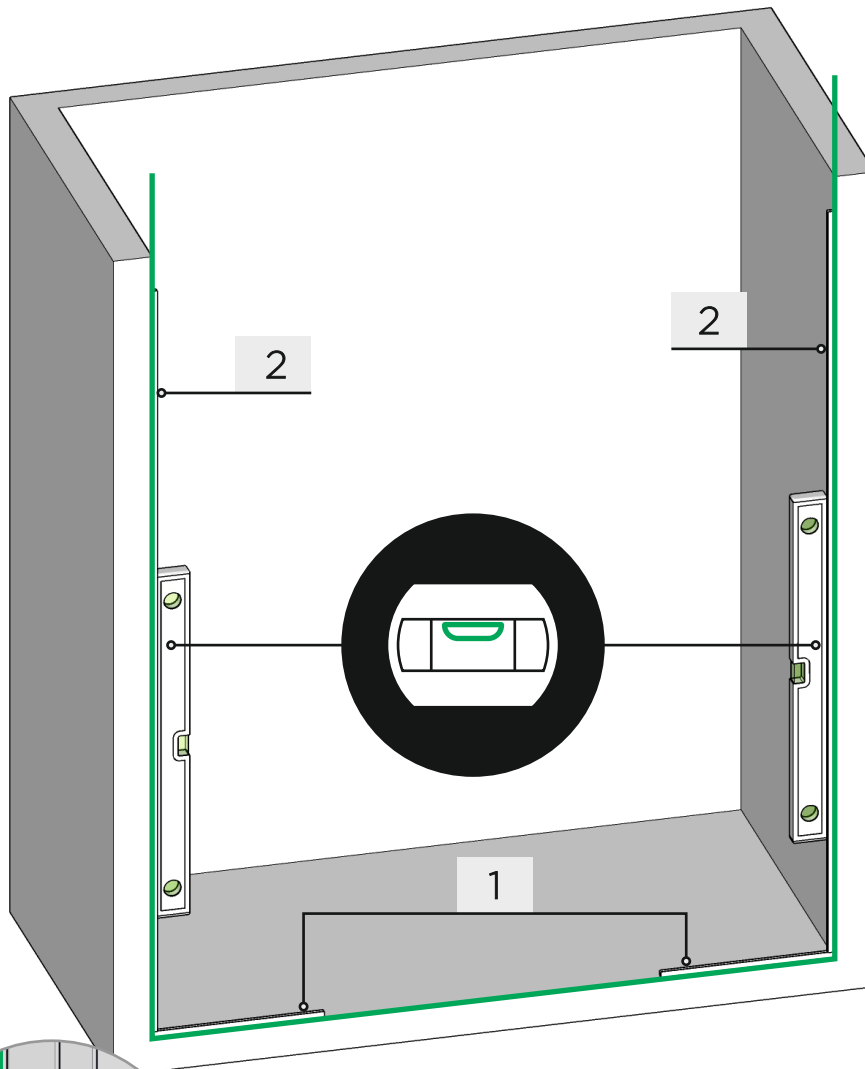


3.5 Встановіть профілі 1 на поверхню та міцно прикрутіть шурупами 3 (3x30).



#### 4. МОНТАЖ ПРОФІЛІВ НА СТІНИ

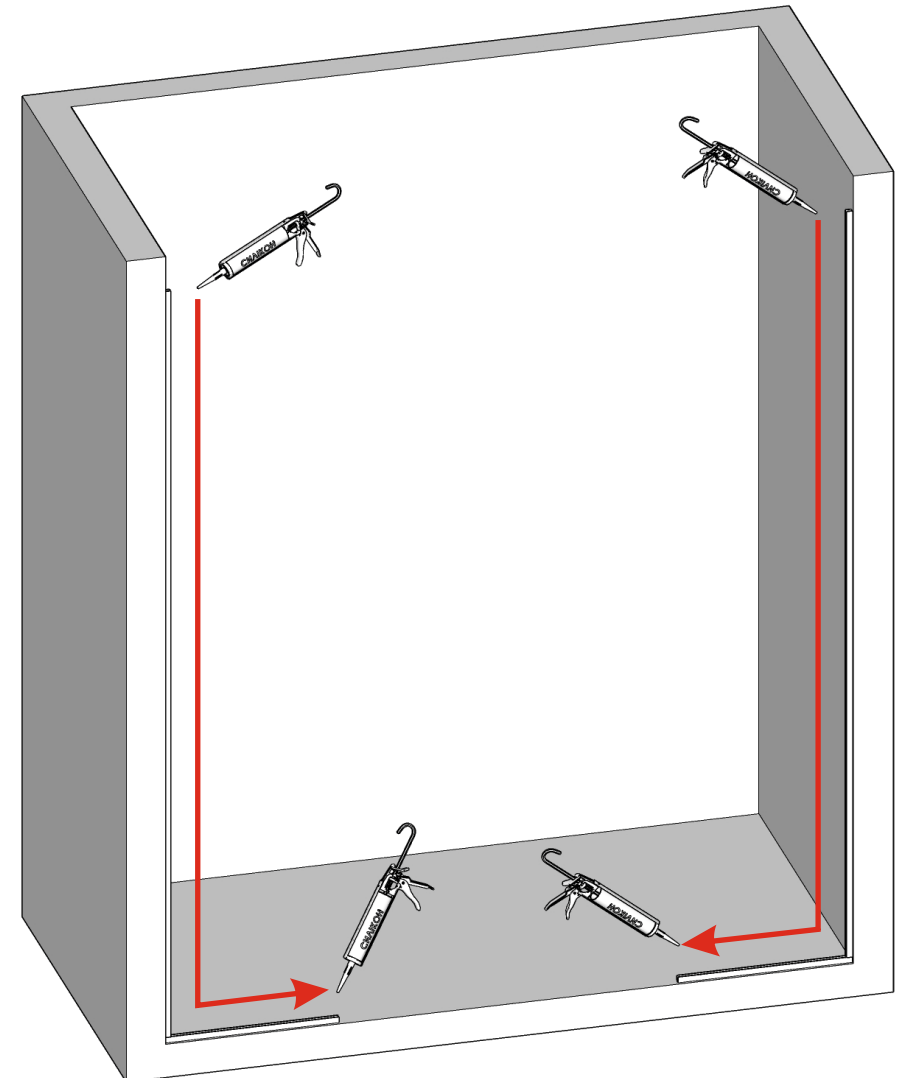
4.1 Профілі 2 виставити вертикально над профілями 1, притуливши до стін. Монтаж проводиться по такому принципу, як монтаж профілів 1 на підлогу.



У місці примикання профілів 2 до профілів 1 не має лишитися зазорів.

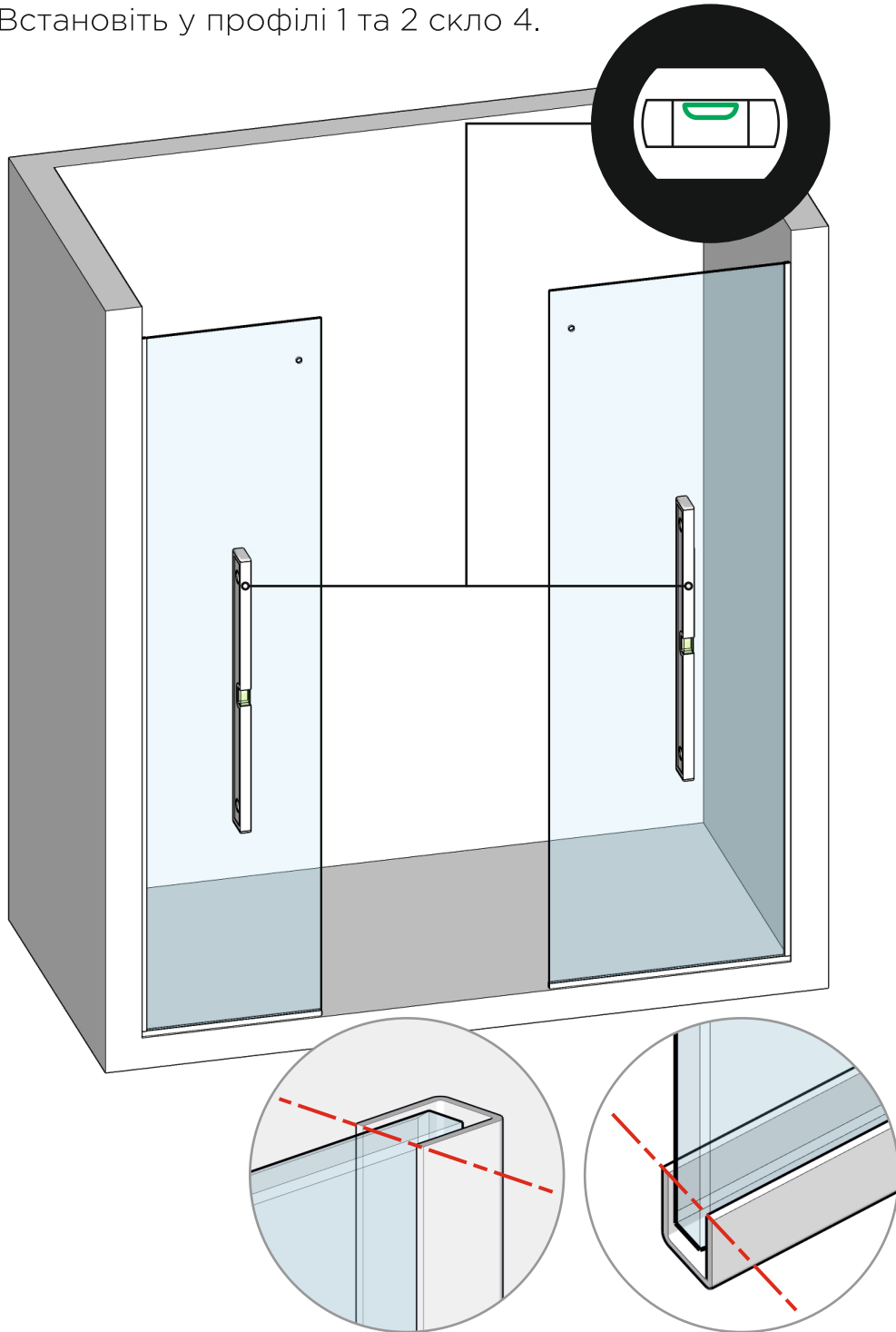
#### 5. МОНТАЖ СКЛА БІЧНОГО

5.1 У профілі 1 та 2 нанесіть клей-герметик.

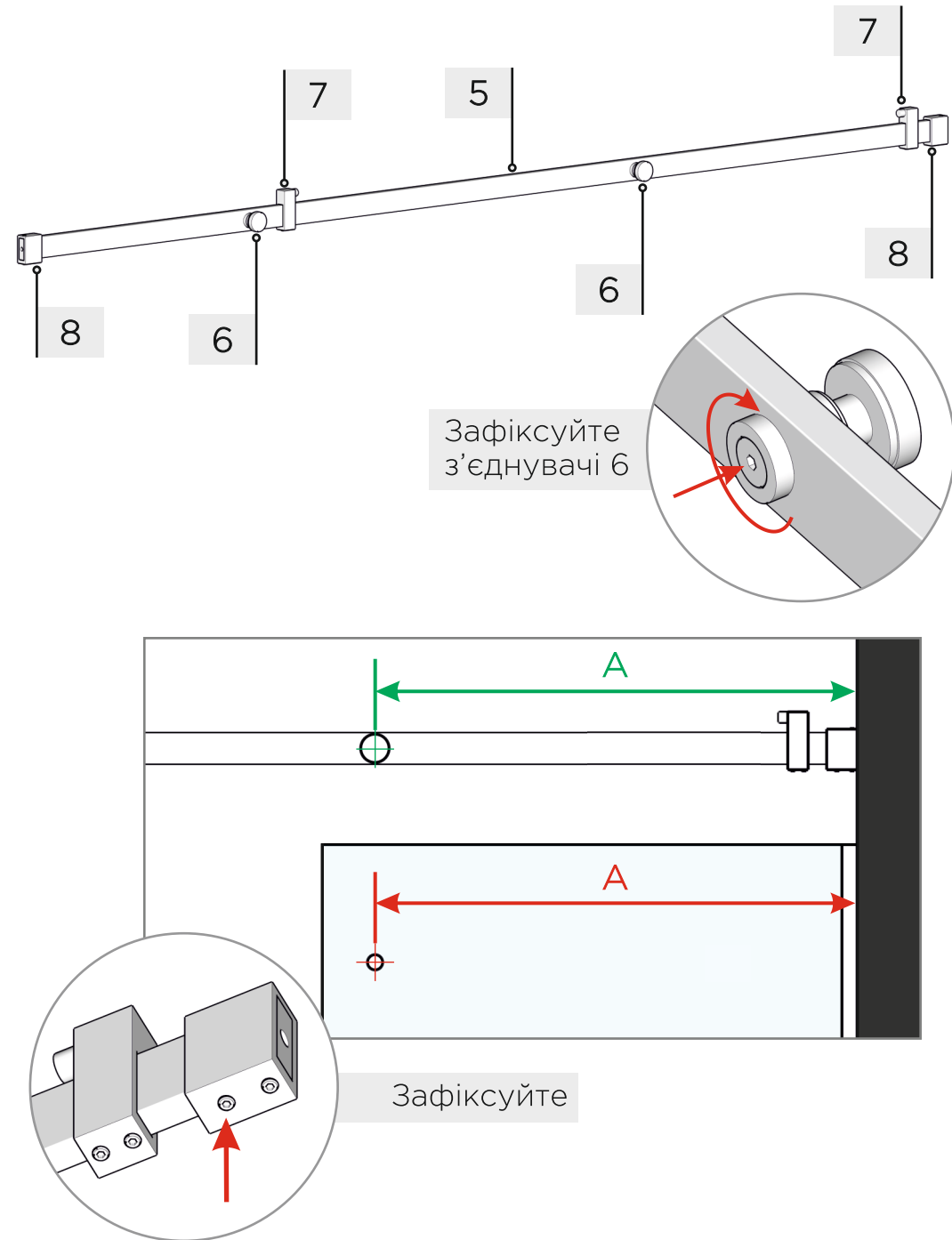


Перед встановленням скла, перевірте чи є у профілях 1 підкладки.

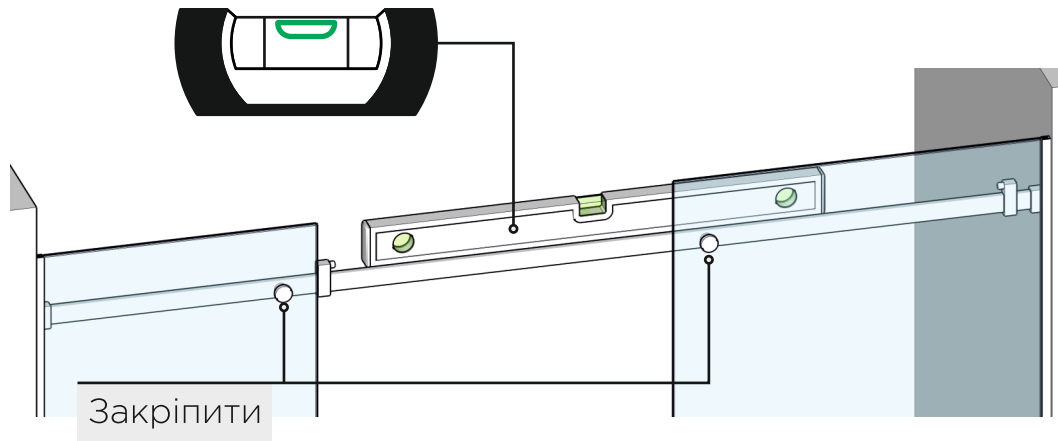
5.2 Встановіть у профілі 1 та 2 скло 4.



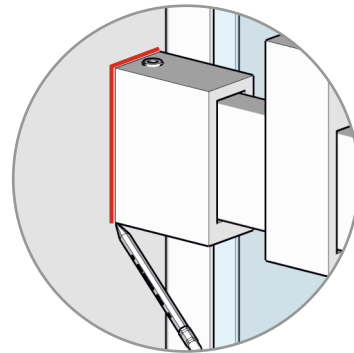
6.1 Зберіть направляючу з наступних елементів.



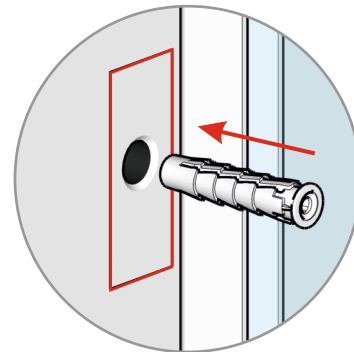
6.2 Зібрану направляючу закріпіть виключно горизонтально з'єднувачами 6 у скло 4.



6.3 Після відрегулювання та фіксації направляючої, позначте на стінах місця розташування з'єднувачів 8.

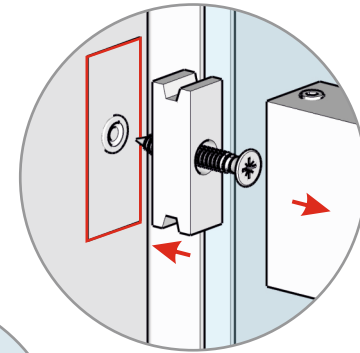
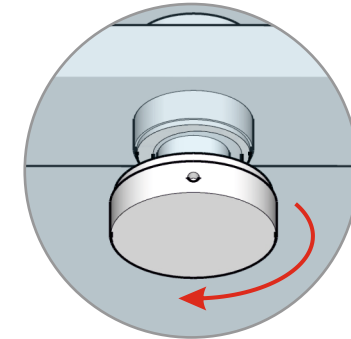
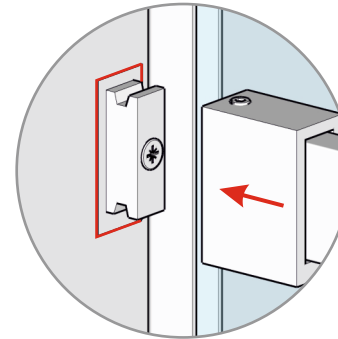


6.4 Виконайте сверління під дюбелі 9 (8x40). Встановіть дюбелі у отвори.



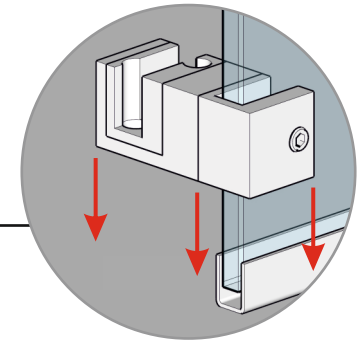
6.5 Внутрішні частини від'єднайте від з'єднувачів 8 та прикрутіть шурупами 9 (5x40) до стін.

6.6 Встановіть зібрану направляючу на місце. Вирівняйте горизонтально та міцно зафіксуйте.

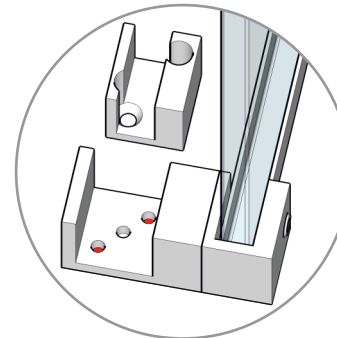


## 7. МОНТАЖ НИЖНЬОЇ НАПРАВЛЯЮЧОЇ

7.1 Встановіть нижню направляючу 10 на підлогу впритул до торця скла 4 (з тієї сторони вхідного отвору, куди буде відсуватися дверка).

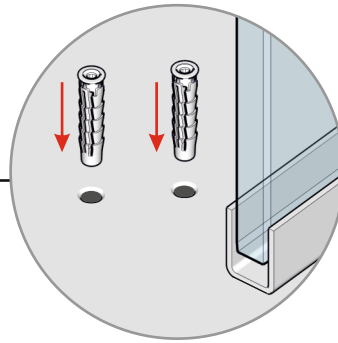


7.2 Заберіть пластикову підкладку, та позначте місця кріплення.

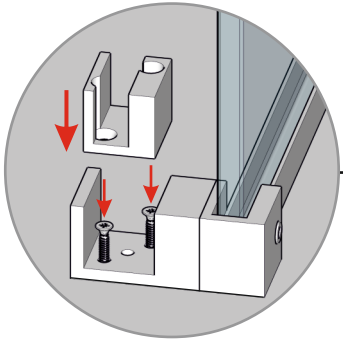


## 8. МОНТАЖ ДВЕРКИ

7.3 Просверліть у позначених місцях отвори під дюбелі 9 (8x40). Встановіть дюбелі у отвори.

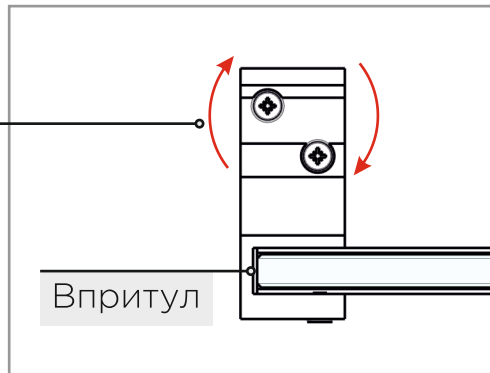


7.4 Встановіть направляючу 10 на місце та закріпіть її шурупами 9 (5x40).

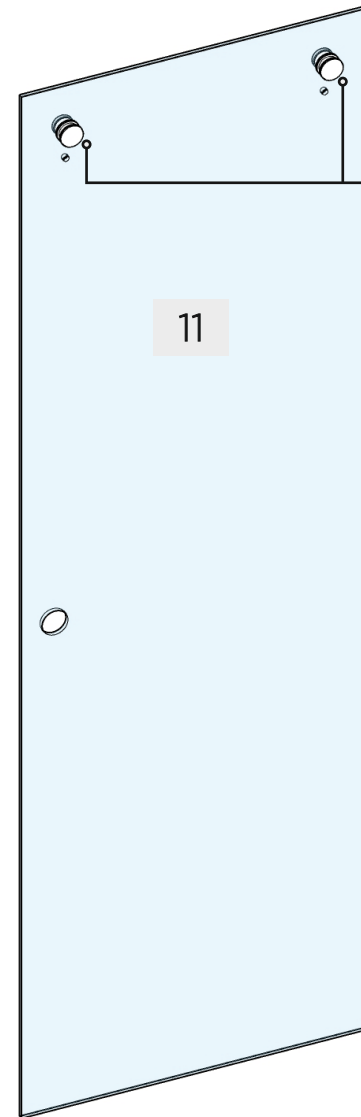


Пластикову підкладку можна розвернути при необхідності.

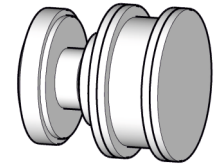
Впритул



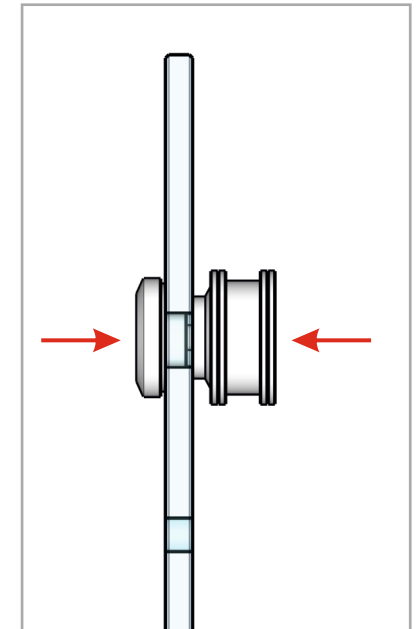
8.1 У верхні отвори на дверці 11 закріпіть обмежувачі 12.



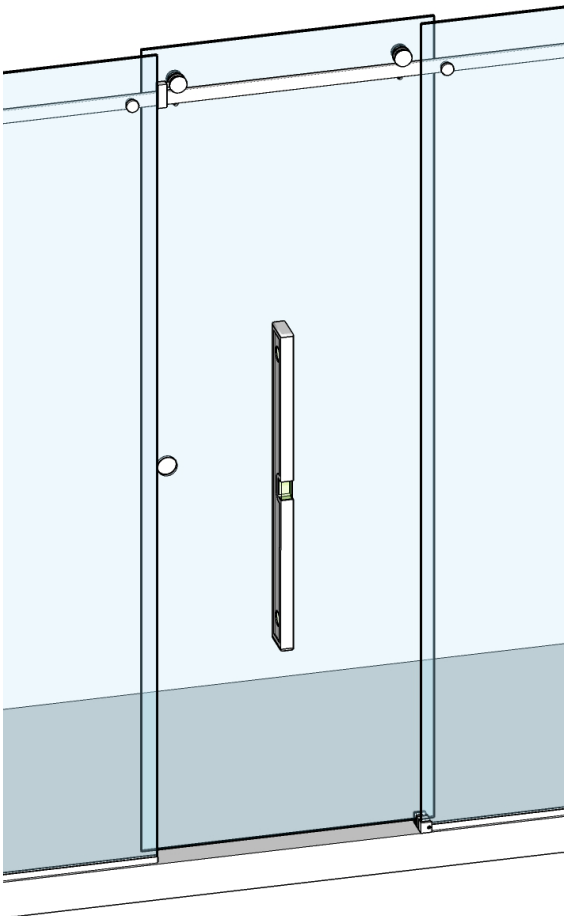
12 Обмежувач на дверку



x2

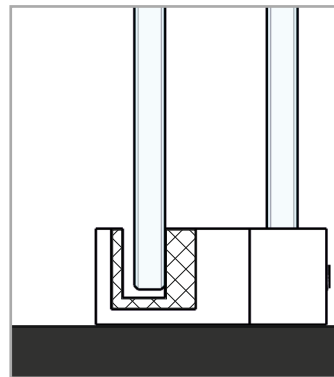
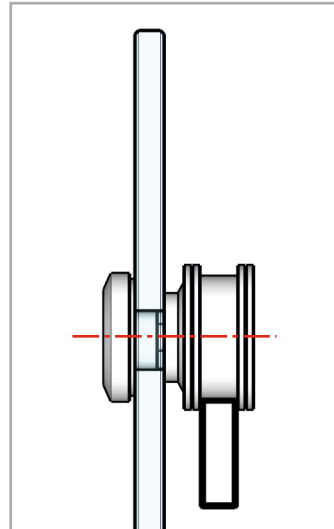
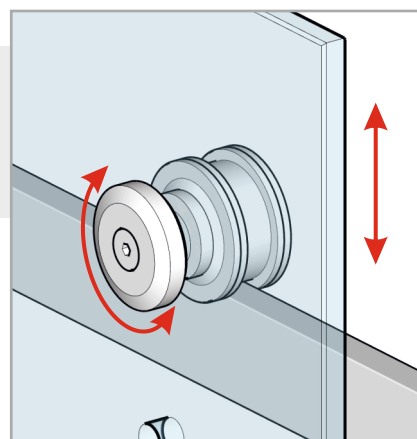


8.2 Завісьте дверку 11 на направляючу.

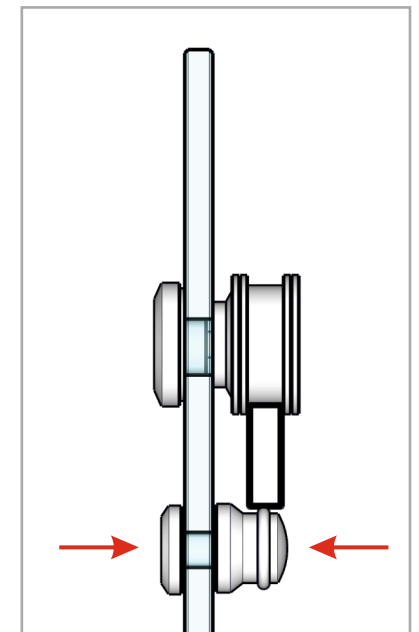
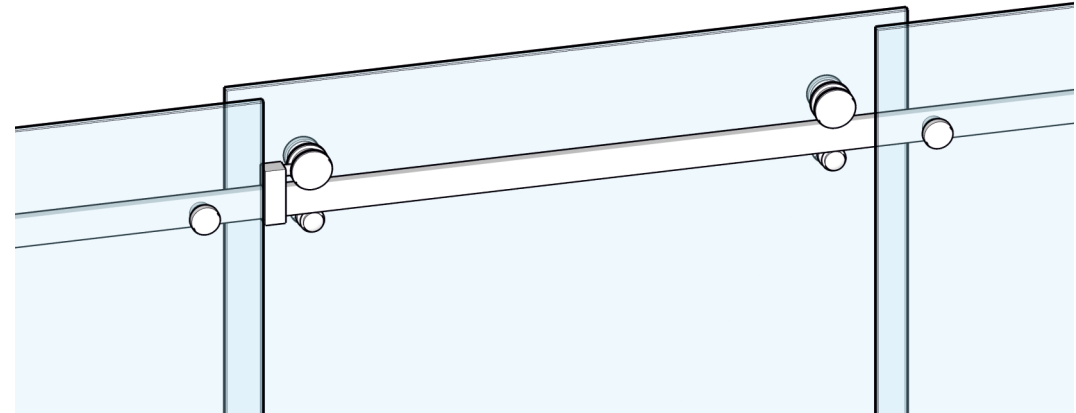


Обмежувач 12 має асиметричну вісь. Це дозволяє регулювати висоту дверки, обертаючи їх внутрішні шайби.

8.3 Відрегулюйте обмежувачі так, щоб верх дверки був врівень з іншим склом.

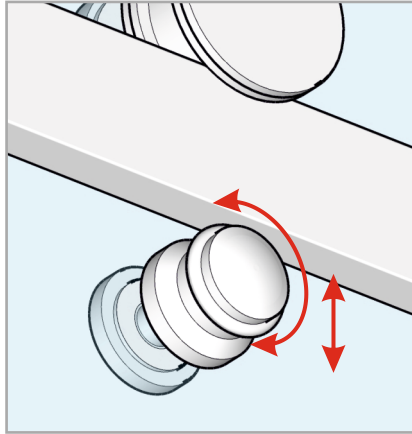


8.4 У отвори під обмежувачами 12 (на дверці 11) встановіть нижні ролики 13.

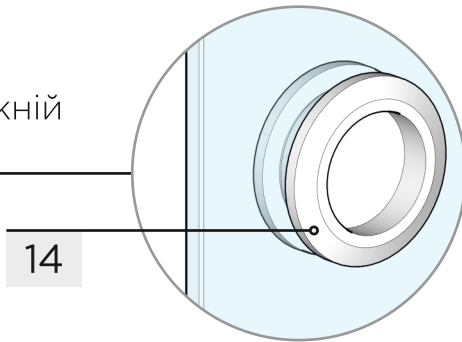


8.5 Повертаючи передню частину нижнього ролика 13, відрегулюйте степінь фіксації дверки 11 на направляючій.

Нижній ролик 13 також має асиметричну вісь.

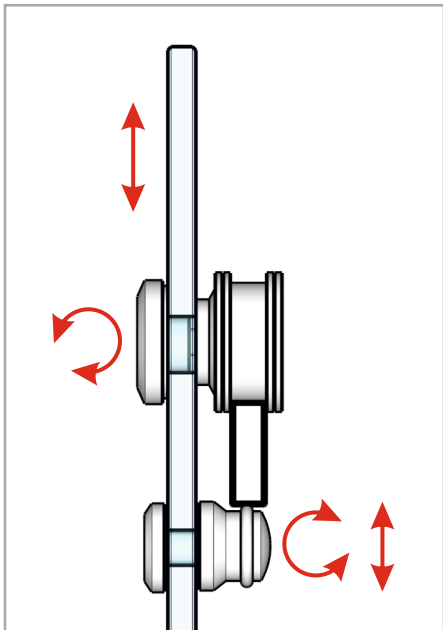


8.6 Ручку 14 встановіть у нижній отвір на дверці 11.

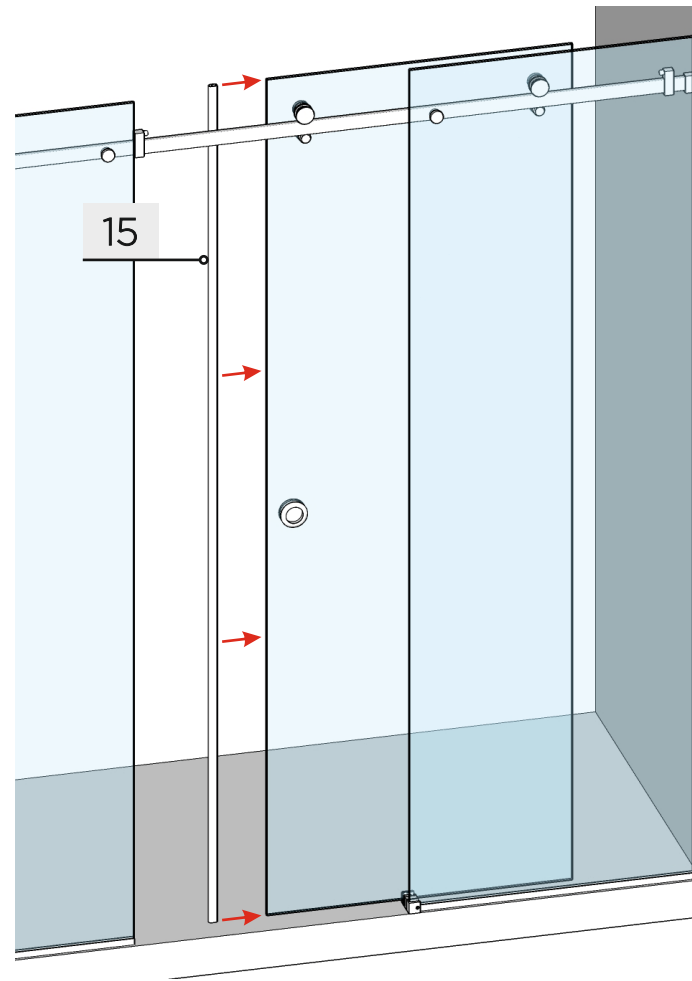


14

Остаточно підрегулюйте обмежувачі 12 та нижні ролики 13.



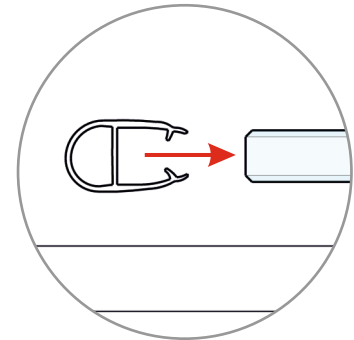
9.1 Ущільнювач 15 одягніть на торець дверки 11, зі сторони ручки 14.



15 Ущільнювач стіна-скло

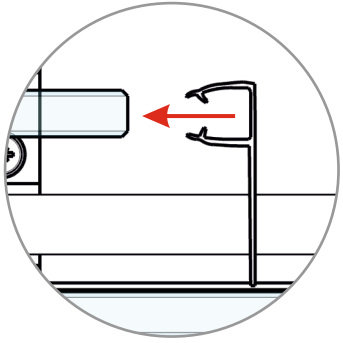


x1



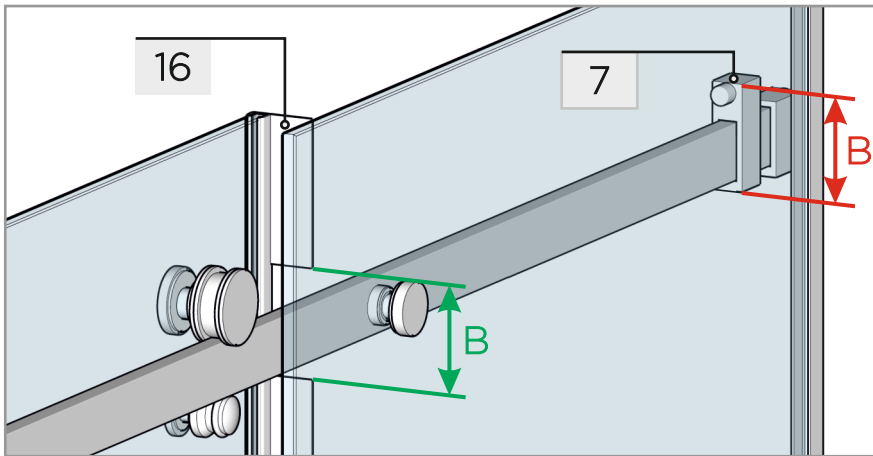
Ущільнювач 15 має бути однієї довжини з висотою дверки 11.

9.2 Один ущільнювач 16 одягніть на вільний боковий торець дверки 11. Виступаюча захисна смуга (вія) має бути направлена в сторону скла 4.

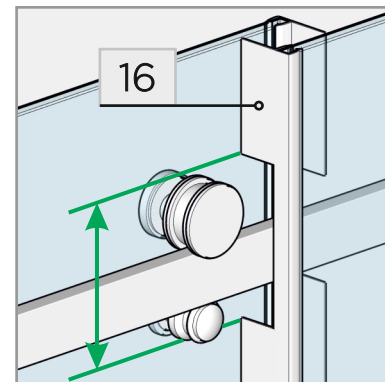
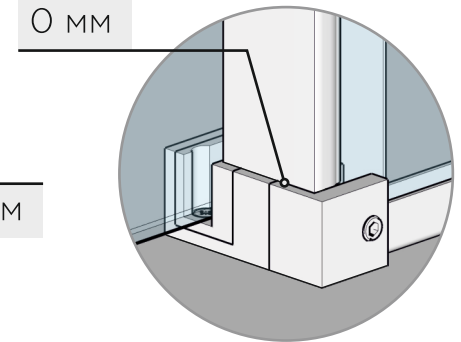
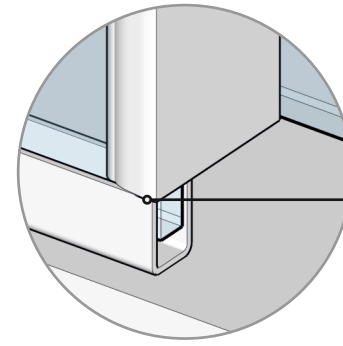
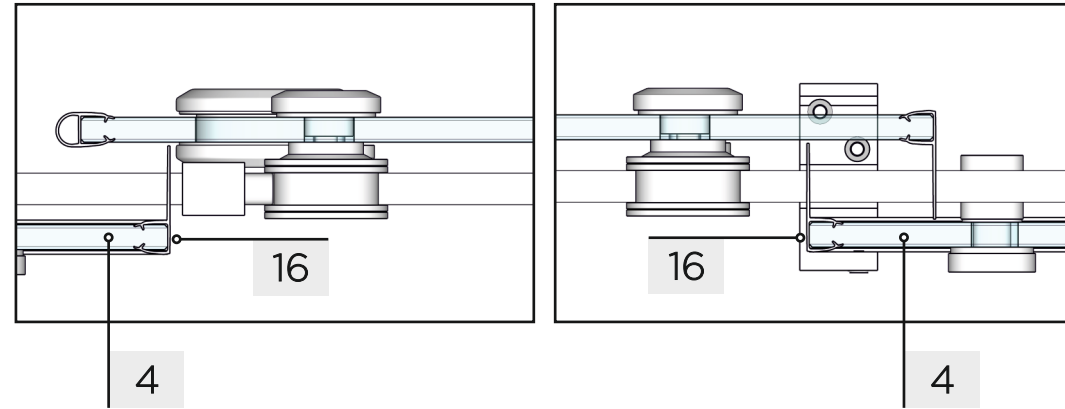


Ущільнювач 16 має бути однієї довжини з висотою дверки 11.

9.3 Виріжте у боковій частині ущільнювача 16 отвір, під розмір стопора 7.



9.4 Інші два ущільнювачі 16 одягніть на торці скла 4.

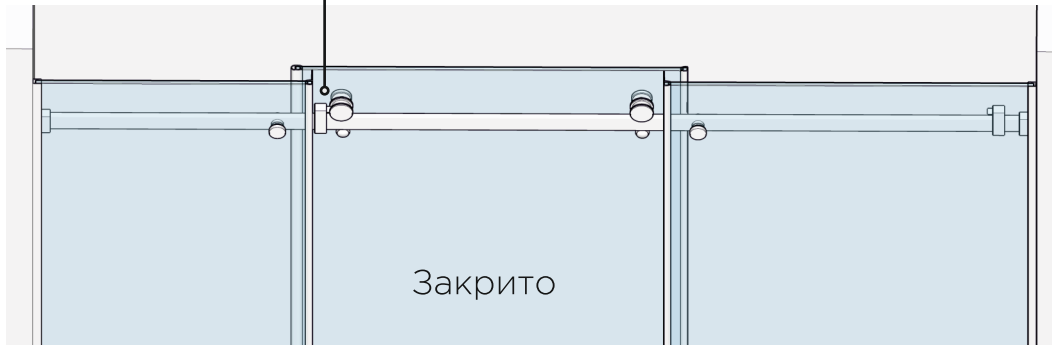


Виріжте у захисній смугі ущільнювача 16 (той, який одягнений на скло 4 зі сторони в яку відчиняються двері) отвір, щоб при відкриванні дверки обмежувачі 12 та ролики 13 вільно їздили по направляючій штанзі.

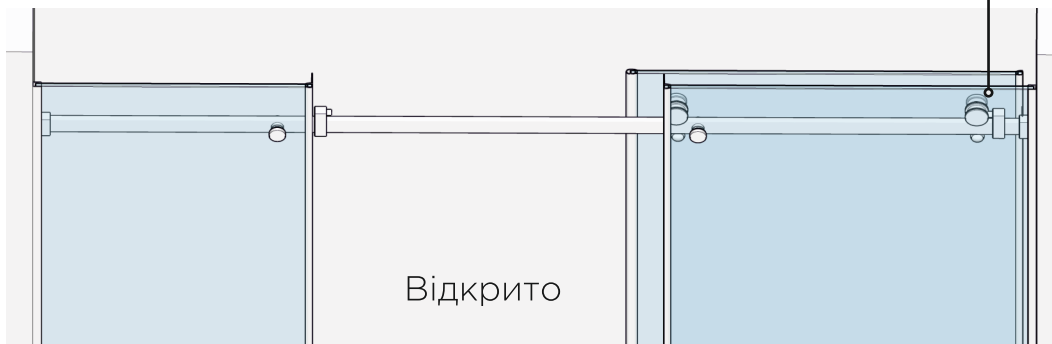
Зі сторони де ручка, ущільнювач 16 підріжте по розміру направляючої труби 5.

9.5 Відрегулюйте стопори з гумою 7, так щоб закрита дверка заходила за скло 4 на приблизно однакову відстань, а при відкриванні дверки виходив максимально доступний прохід.

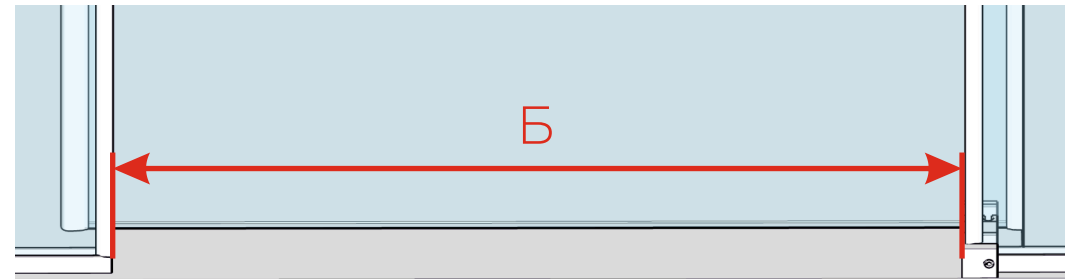
Обмежувач 12 притиснутий до гумового стопора 7.



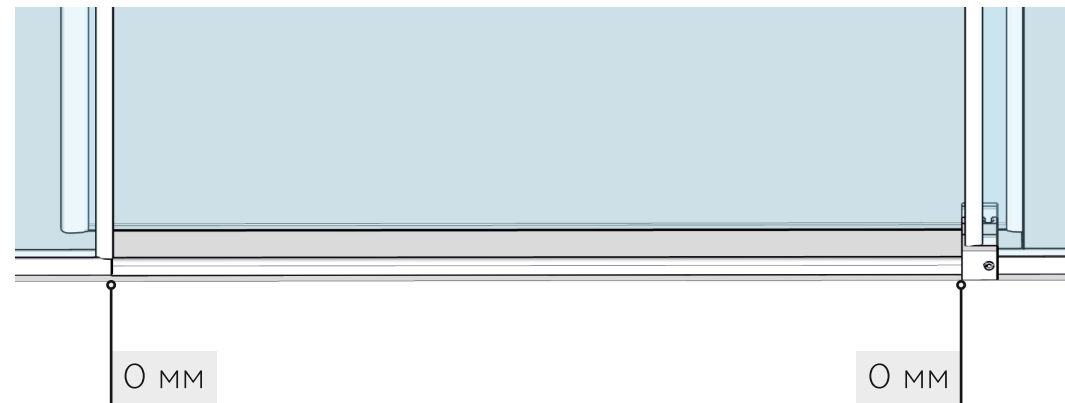
Обмежувач 12 притиснутий до гумового стопора 7.



10.1 Виміряйте відстань між торцем скла 4 та нижньою направляючою 10.



10.2 Поріжок 17 відріжте за отриманим розміром, та приклейте на місце монтажу клеєм-герметиком.



**УВАГА!** Після завершення монтажу душової конструкції рекомендовано не користуватися нею протягом 24 годин, для повного висихання клею.